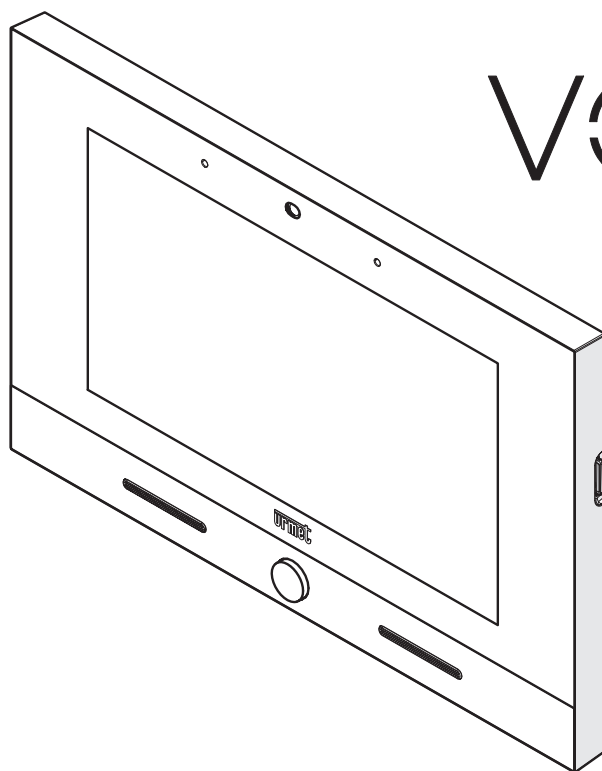




**7" VIDEO DOOR PHONE USA
MONITEUR 7" USA
VIDEOINTERFONO 7" USA**

Sch./Ref./ 1760/32 - 1760/32A



VOG 7



**COMPLETE BOOKLET FOR USE OF GESTURE COMMANDS
LIVRET D'UTILISATION COMPLET DES COMMANDES GESTUELLES
MANUAL DE USO COMPLETO DE LOS COMANDOS GESTUALES**

ENGLISH

INDEX

1. GESTURE COMMANDS	14
1.1 Switching on the display	14
1.2 Voice activation	14
1.3 Ending the conversation	15
1.4 Pedestrian door opening	16
1.5 Driveway gate opening	17
1.6 Exchange call	18
1.7 Auto-on function	19
1.8 Displaying of any additional call station cameras	19
1.9 Terminating auto-on mode	20
1.10 Closing gesture commands selection	21
2 ENABLING GESTURE COMMANDS	22

The information contained in this booklet has been carefully collected and checked; however, the manufacturer may not be held responsible for any errors or omissions. The manufacturer reserves the right to introduce at any time and without notice improvements or changes in the products and services described in the booklet.

This manual may also contain references to or information on products or services not yet available commercially. Such references or information will not in any way imply that the company intends to market such products or services.


All the trademarks mentioned in this document are the property of their respective owners.

All rights reserved. We hereby authorise the partial or total reproduction of this document for the exclusive purpose of using the 1760/32 Video door phone.

1. GESTURE COMMANDS

The video door phone Ref. 1760/32 allows the activation of some of the video door phone functions through gesture commands. By moving your hand in front of the **IR Sensor** it is possible, for example, to answer a call or open the pedestrian door without pressing the keys on the display.

To use gesture commands, enable the function in the video door phone configuration menu (refer to chapter *Abilitazione comandi gestuali*).

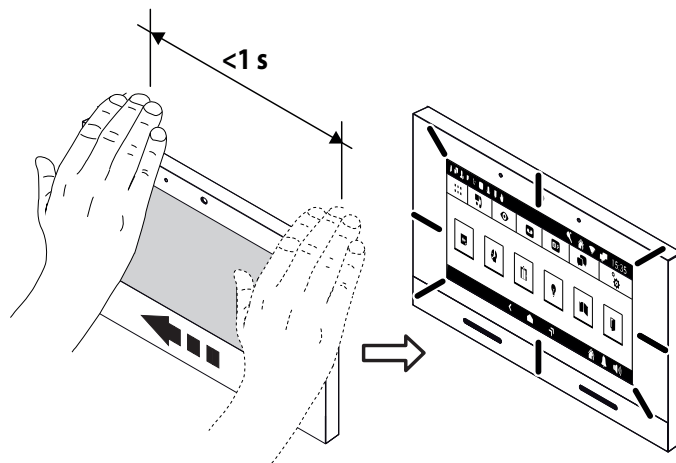
After enabling the function in the upper bar of the display, the icon  is shown.

To activate functions that require more than 1 hand movement, the next movement has to be made within 1 second from the previous one.

Below are the instructions for using the gesture commands to activate the functions.

1.1 SWITCHING ON THE DISPLAY

- Make a pass with the hand when the video door phone is in the idle state.

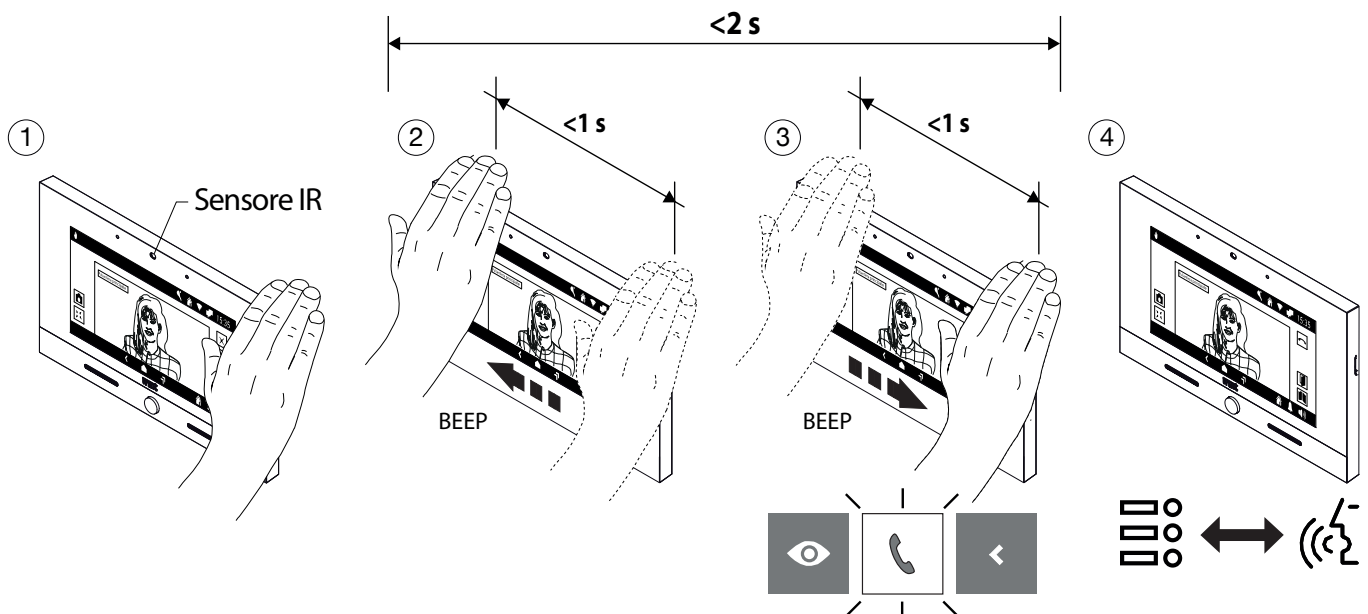


1.2 VOICE ACTIVATION

It is possible to activate voice mode in the following 2 ways:

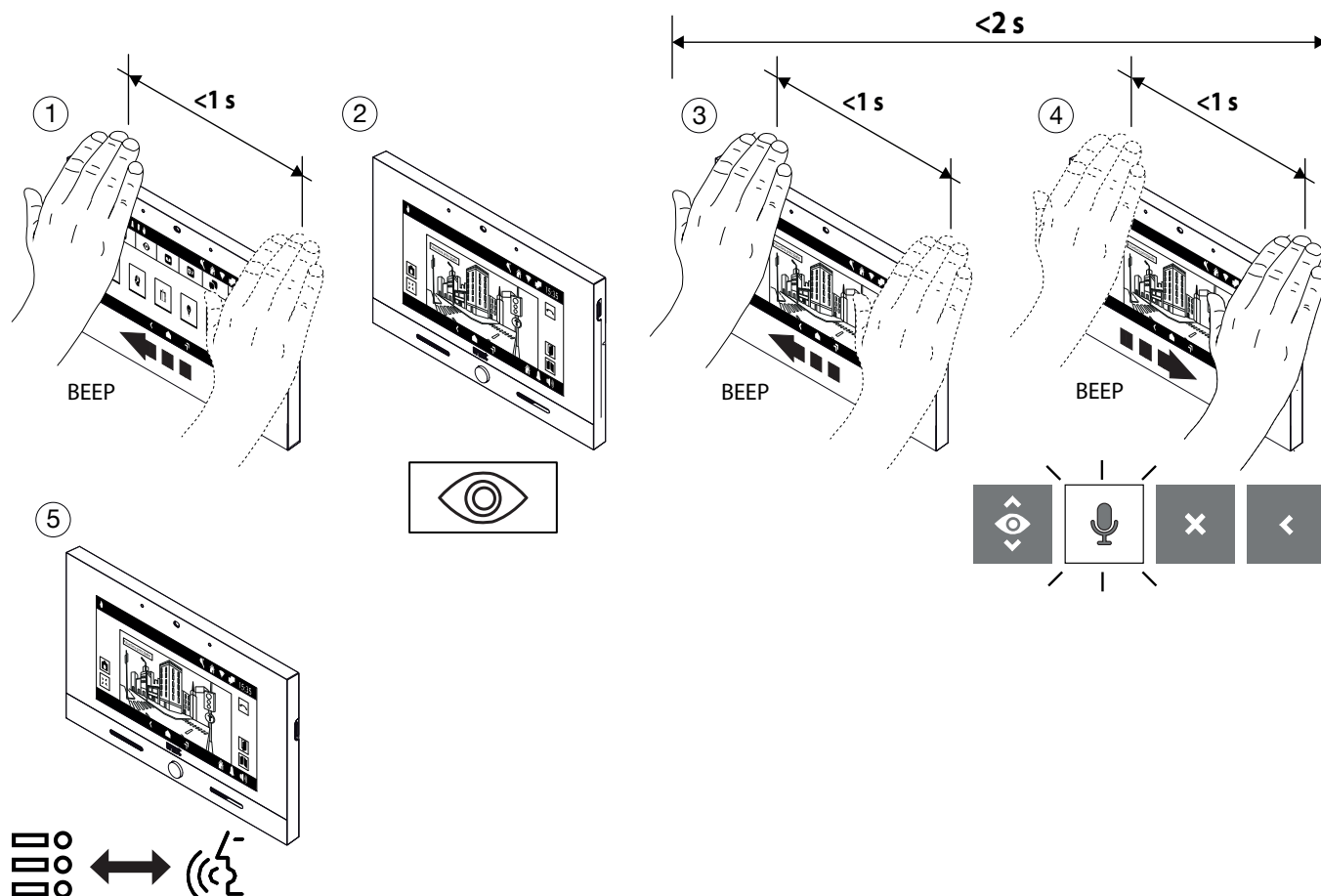
1. Waiting for a response (while receiving a call)

- Pass your hand twice while the video door phone receives a call, the display shows the following screen and highlights the voice activation icon.
- After a few seconds, communication with the caller is established.



2. In Auto-on mode

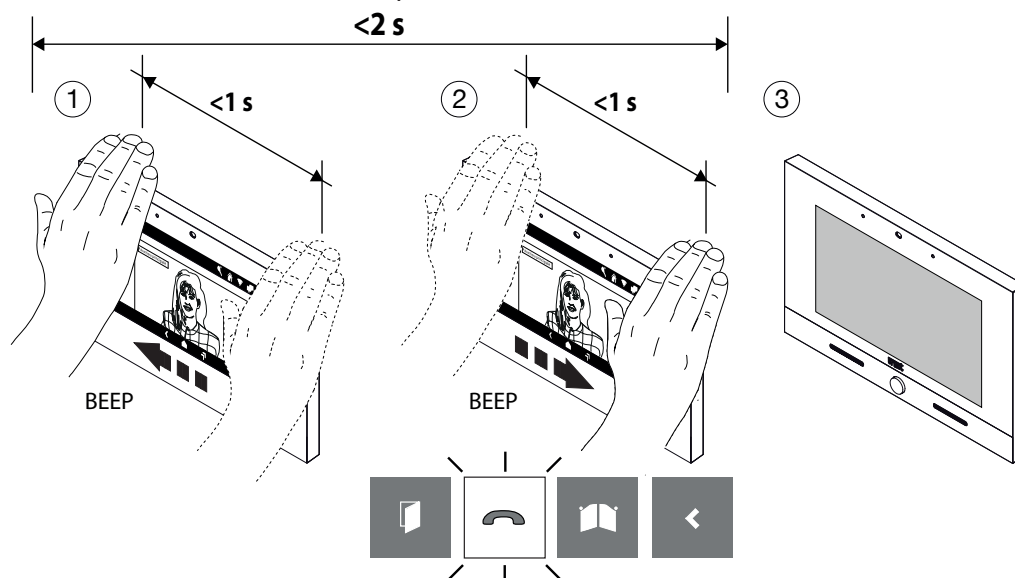
- Switch on the display (see voice command [Switching on the display](#)).
- Pass your hand once when the display is on, the following screen is displayed and the auto-on function icon is highlighted.
- After a few seconds, the auto-on function is activated and the display shows the image taken by the call station.
- Pass your hand twice, the following screen is displayed and the voice activation icon is highlighted.
- After a few seconds, communication with the call station is established.



1.3 ENDING THE CONVERSATION

In voice mode

- To end the call, pass your hand twice when the video door phone is in communication, the display highlights the call end icon.
- After a few seconds, the video door phone ends the .

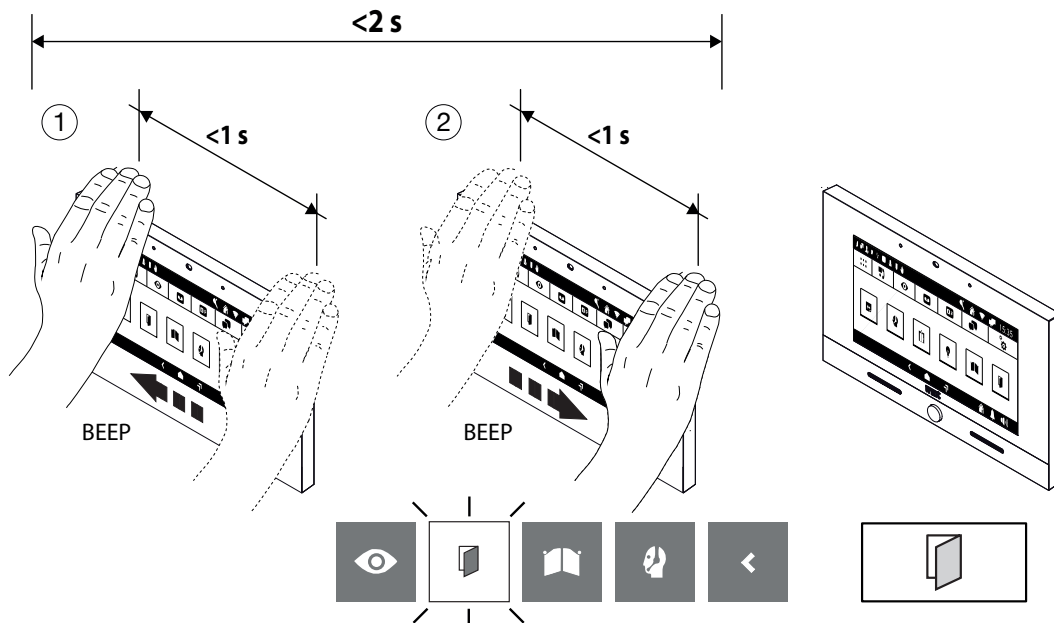


1.4 PEDESTRIAN DOOR OPENING

It is possible to open the pedestrian door in the following 2 ways:

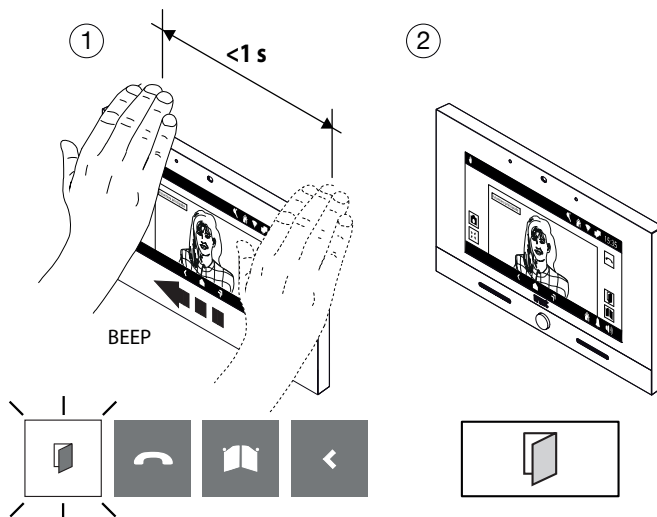
1. Idle (display off)

- Switch on the display (see voice command [Switching on the display](#)).
- Pass your hand twice when the display is on, the following screen is displayed and the pedestrian door opening icon is highlighted.
- After a few seconds, the pedestrian door is opened and the Homepage is displayed.



2. In voice mode

- Pass your hand once when the video door phone is communicating with a call station, the display shows the following screen and highlights the pedestrian door opening icon.
- After a few seconds, the pedestrian door is opened.

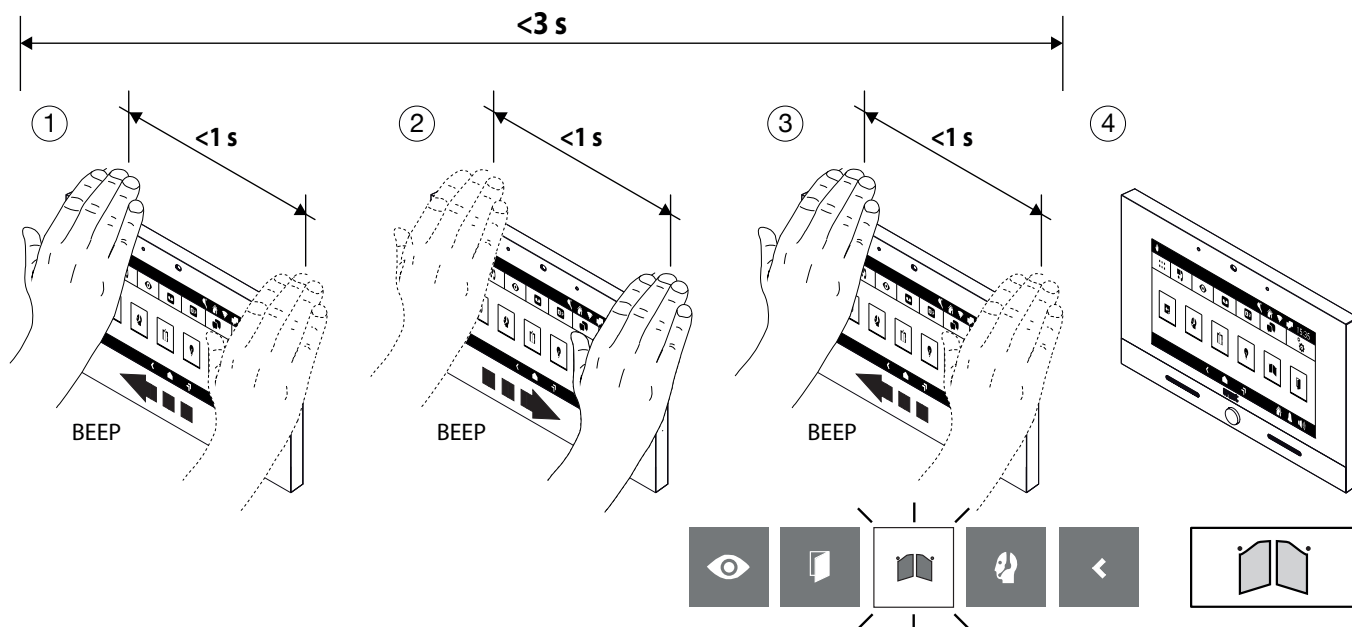


1.5 DRIVEWAY GATE OPENING

It is possible to open the driveway gate in the following 2 ways:

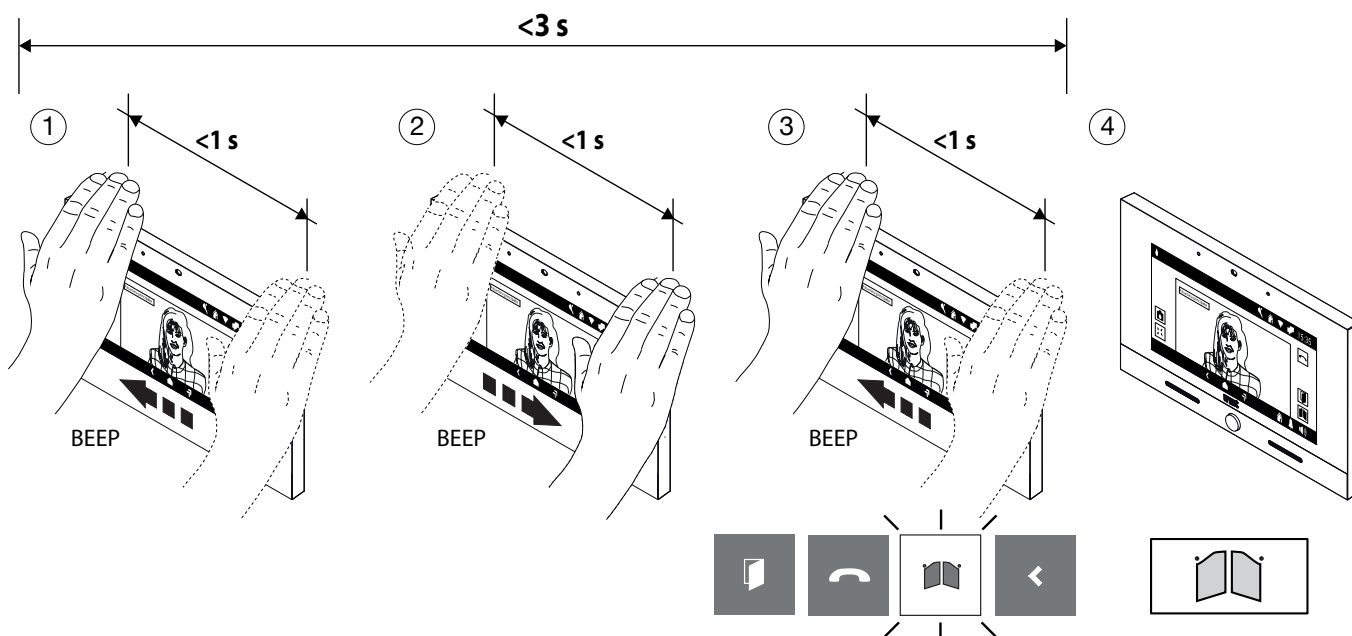
1. Idle (display off)

- Switch on the display (see voice command [Switching on the display](#)).
- Pass your hand 3 times when the display is on, the following screen is displayed and the driveway gate opening icon is highlighted.
- After a few seconds, the driveway gate is opened and the Homepage is displayed.



2. In voice mode

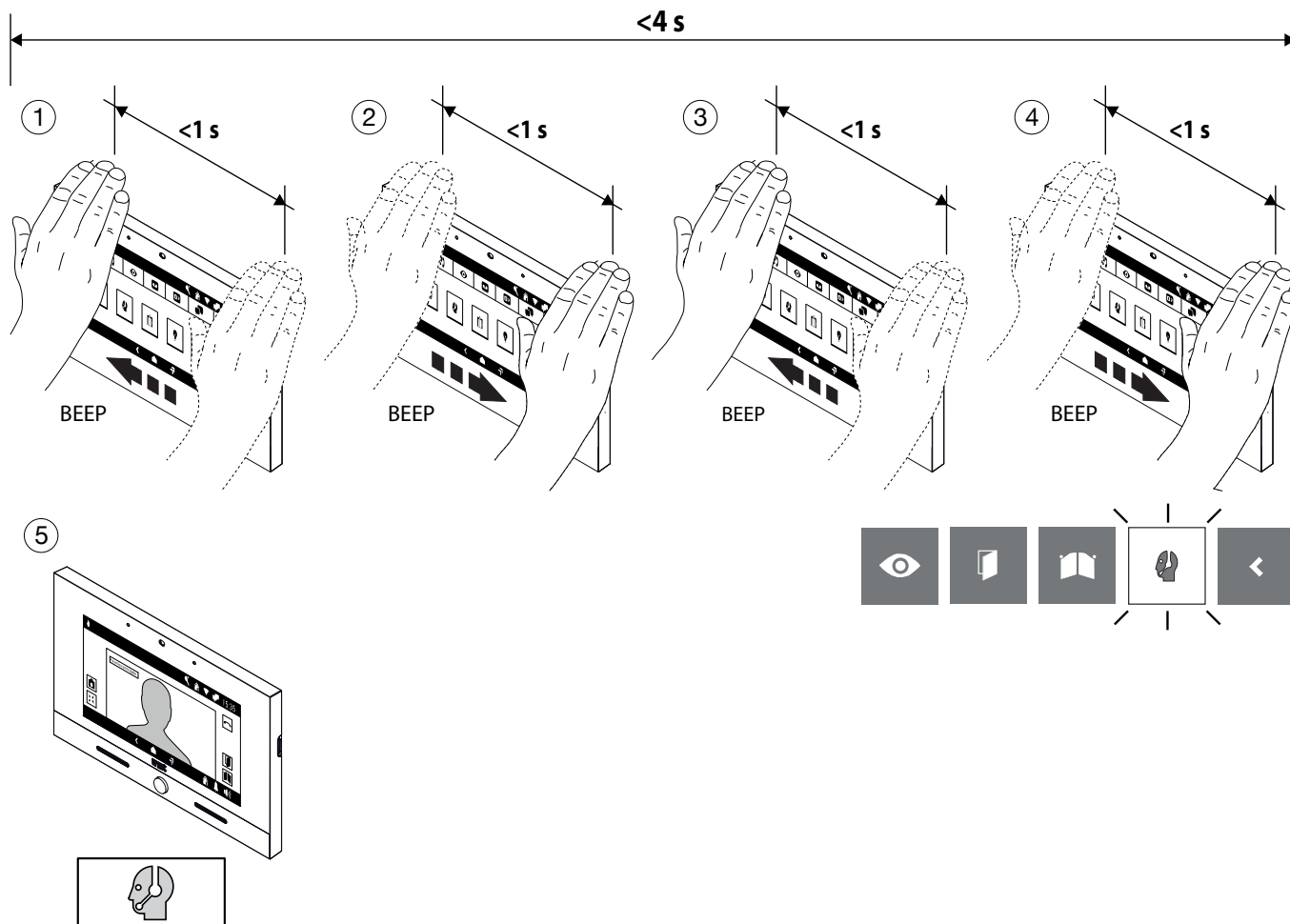
- Pass your hand 3 times when the video door phone is communicating with a call station, the display shows the following screen and highlights the driveway gate opening icon.
- After a few seconds, the driveway gate is opened.



1.6 EXCHANGE CALL

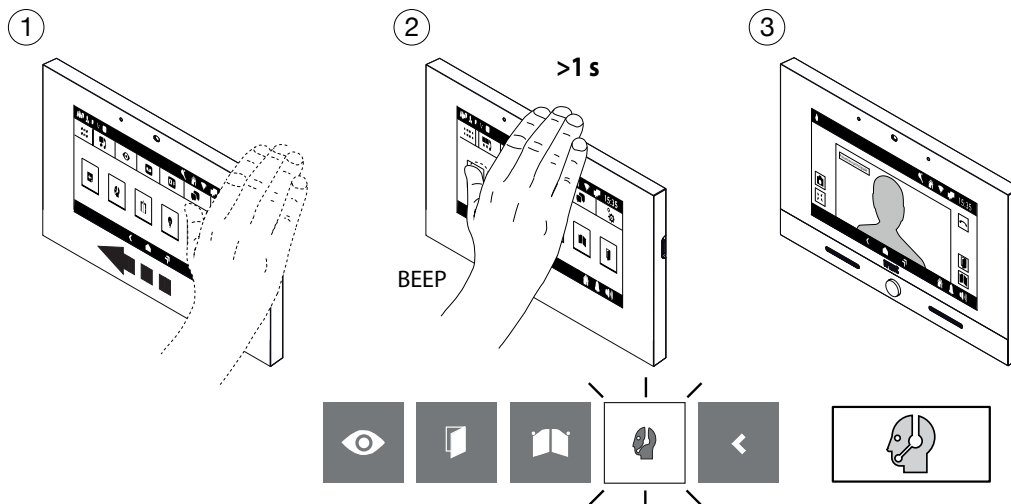
1. Mode with multiple handovers

- Switch on the display (see voice command [Switching on the display](#)).
- Pass your hand 4 times or keep your hand in front of the IR sensor for more than 1 second when the display is on, the following screen is displayed and the exchange call icon is highlighted.
- After a few seconds, the call to the exchange is started.



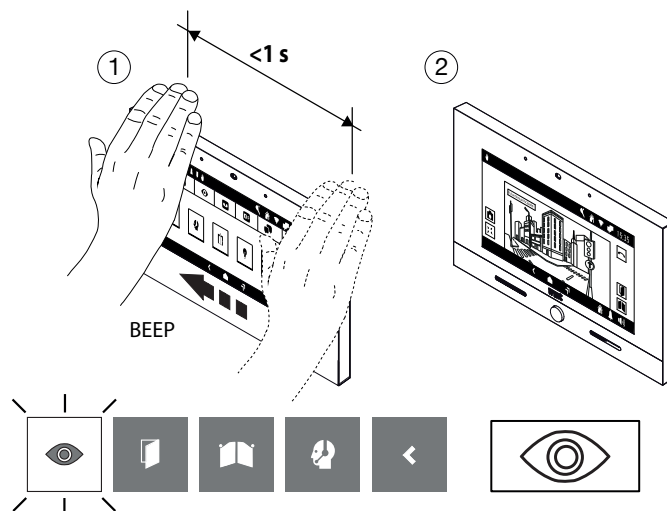
2. Mode with passage with the hand stop

- Switch on the display (see voice command [Switching on the display](#)).
- Pass your hand once or keep your hand in front of the IR sensor for more than 1 second when the display is on, the following screen is displayed and the exchange call icon is highlighted.
- After a few seconds, the call to the exchange is started.



1.7 AUTO-ON FUNCTION

- Switch on the display (see voice command [Switching on the display](#)).
- Pass your hand once when the display is on, the following screen is displayed and the auto-on function icon is highlighted.
- After a few seconds, the auto-on function is activated and the display shows the image taken by the call station.

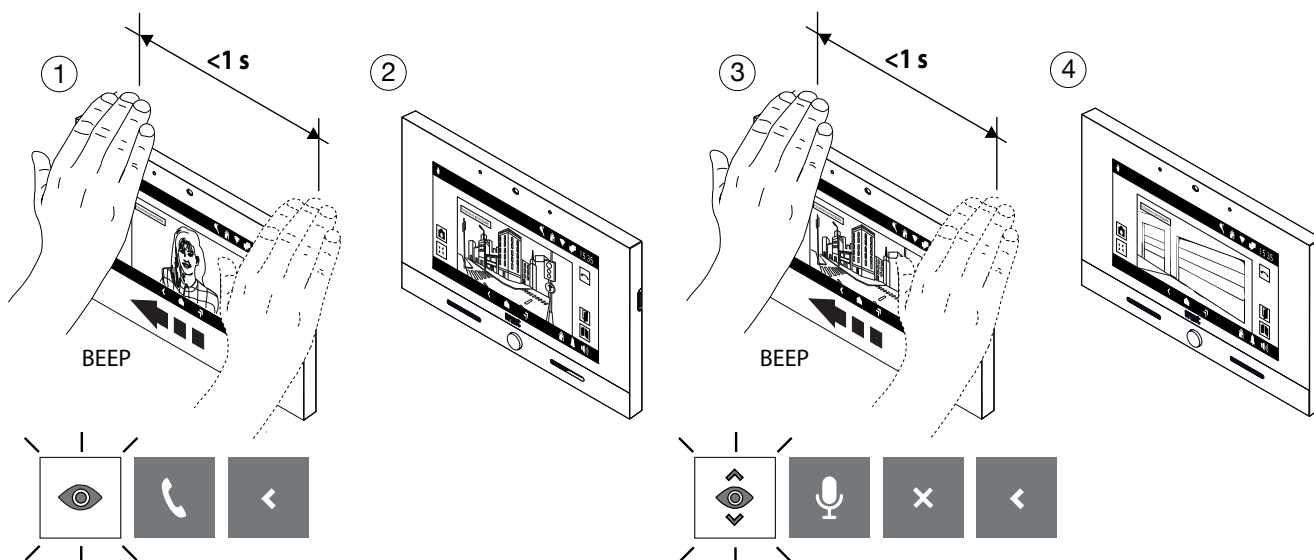


1.8 DISPLAYING OF ANY ADDITIONAL CALL STATION CAMERAS

It is possible to display the images taken by any additional cameras in the following 2 ways:

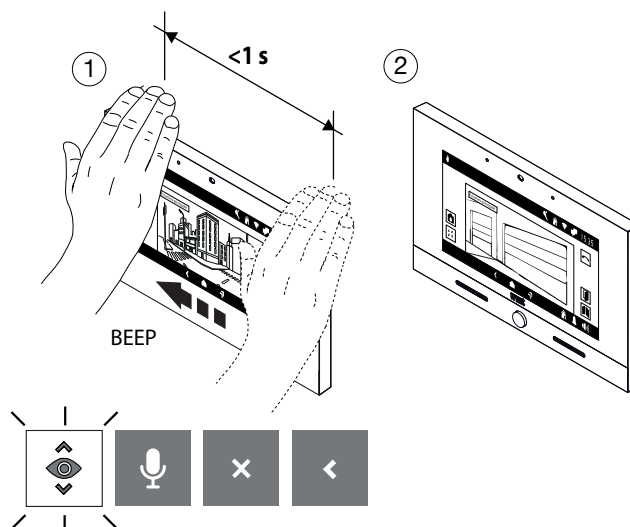
1. Waiting for a response (while receiving a call)

- Pass your hand once on the video door phone while receiving a call, the display shows the following screen and highlights the icon for displaying images taken by the cameras.
- After a few seconds, the display shows the image taken by the first additional camera on the call station.
- Pass your hand once to display the image taken by the next camera, if any, the display shows the following screen and highlights the camera cycle icon.
- After a few seconds, the display shows the image taken by the next camera.



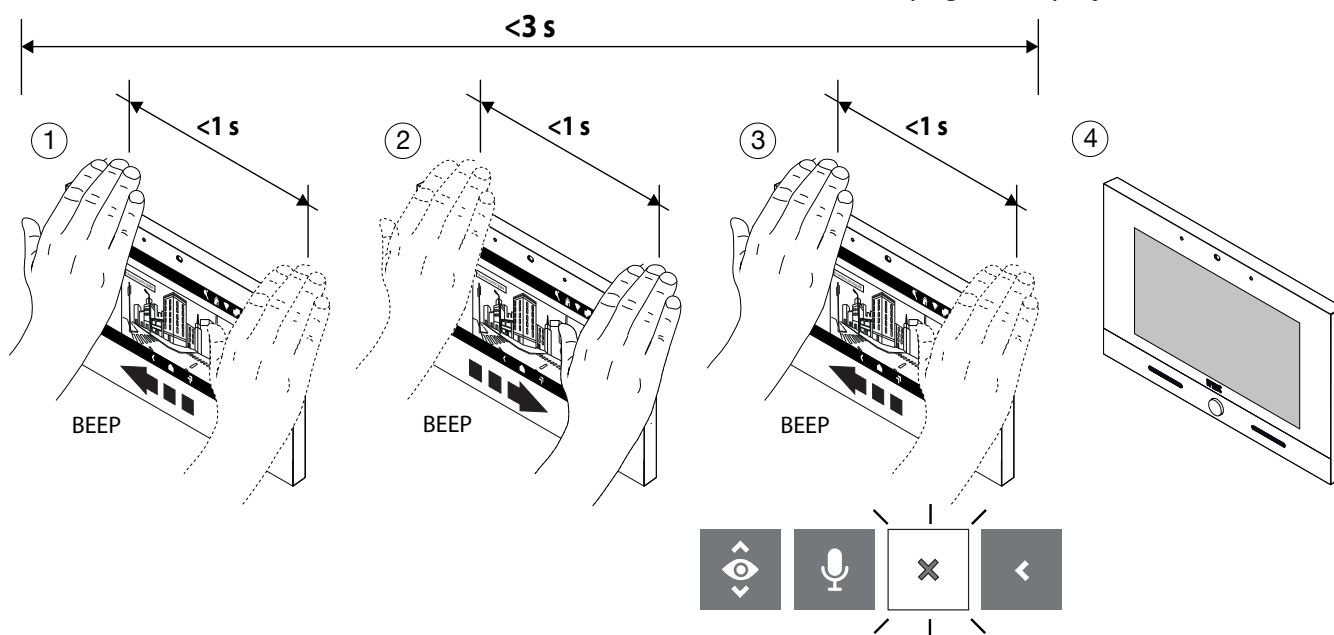
2. In auto-on mode

- Switch on the display (see voice command [Switching on the display](#)).
- Activate auto-on (see gesture command [Auto-on function](#)).
- Then pass your hand once to display the image taken by the next camera, if any, the display shows the following screen and highlights the camera cycle icon.
- After a few seconds, the display shows the image taken by the next camera.



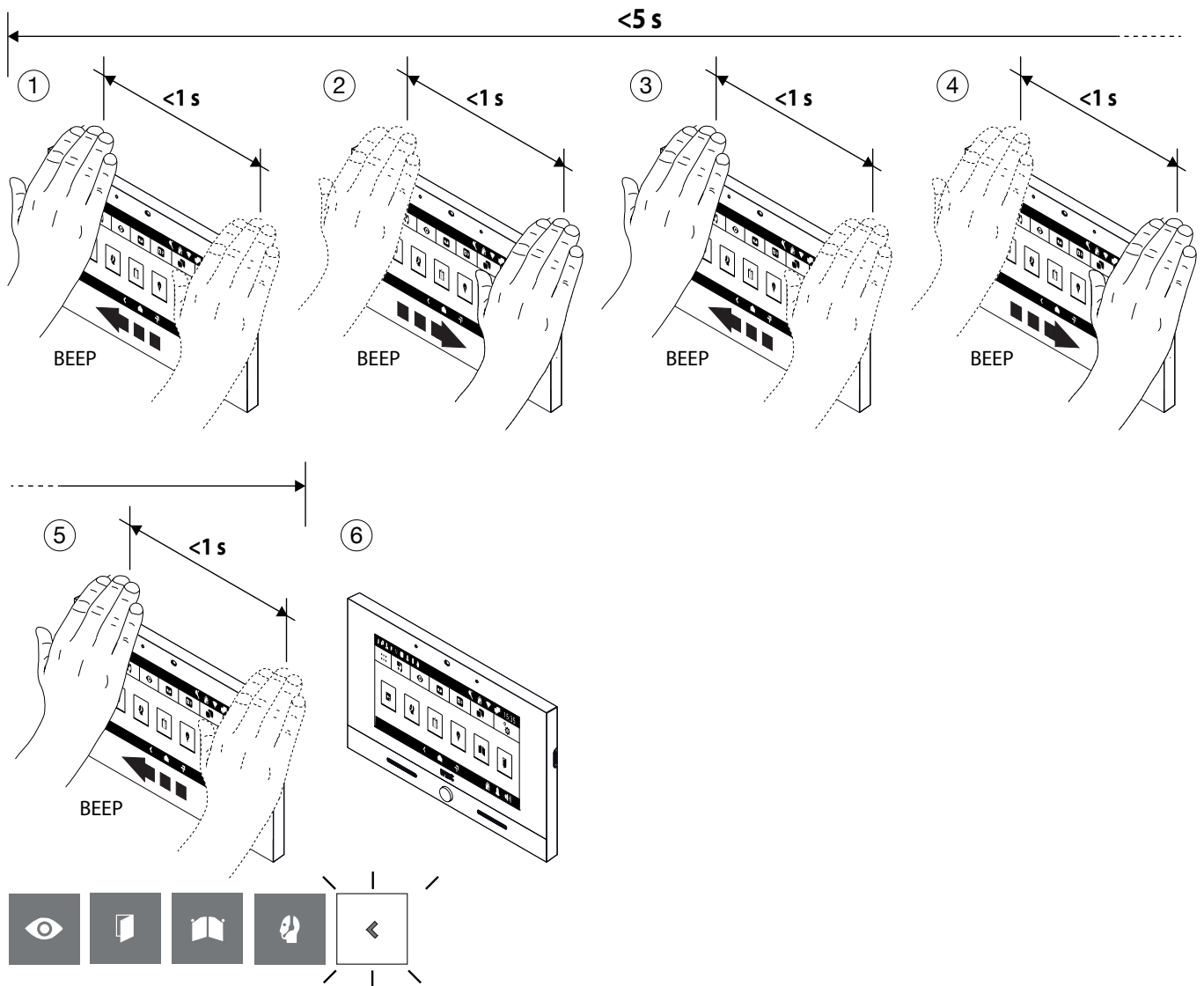
1.9 TERMINATING AUTO-ON MODE

- Pass your hand 3 times when the video door phone is in auto-on mode, the display shows the following screen and highlights the icon for closing the auto-on mode.
- After a few seconds, the auto-on mode is closed and the Homepage is displayed.






1.10 CLOSING GESTURE COMMANDS SELECTION

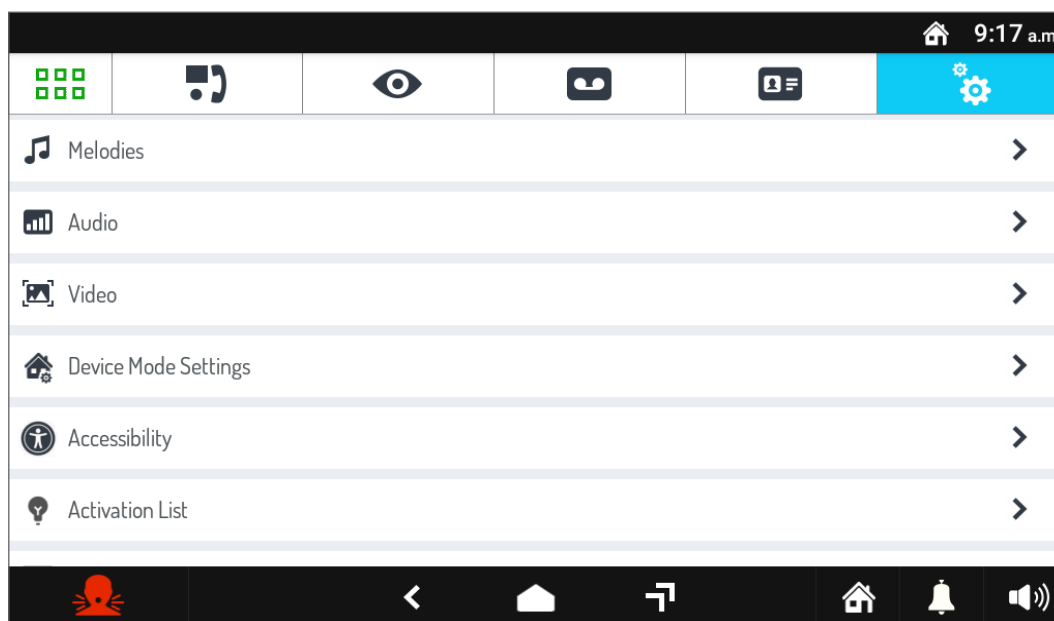
- To close the selection of gesture commands, pass your hand several times until the closing icon is displayed (5 movements in this example).



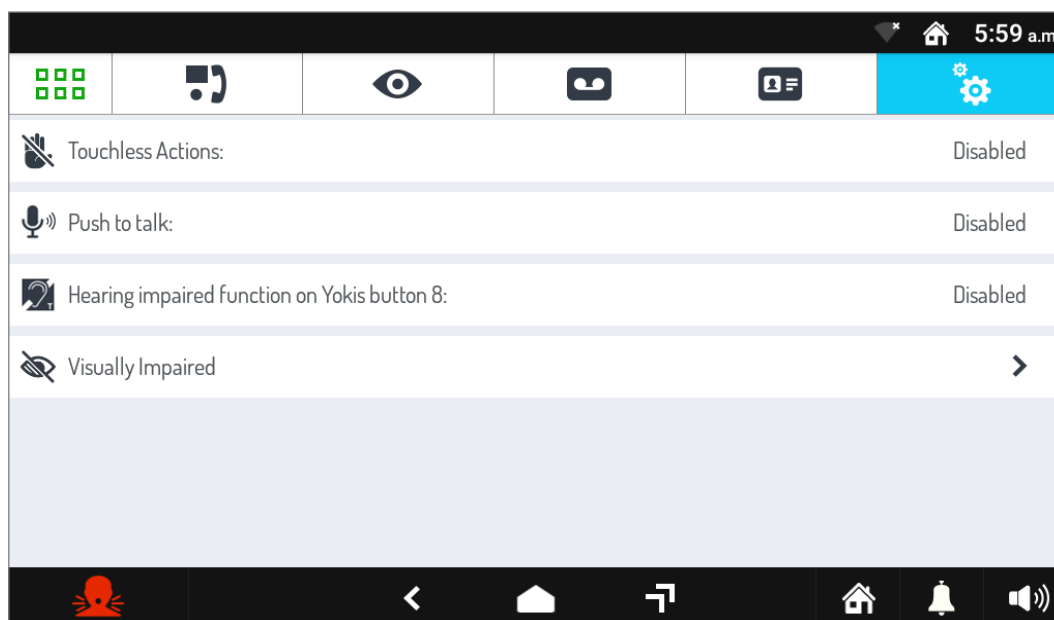
2 ENABLING GESTURE COMMANDS

The “**Accessibility**” menu item enables gesture commands on the video door phone. To enable it, proceed as follows:

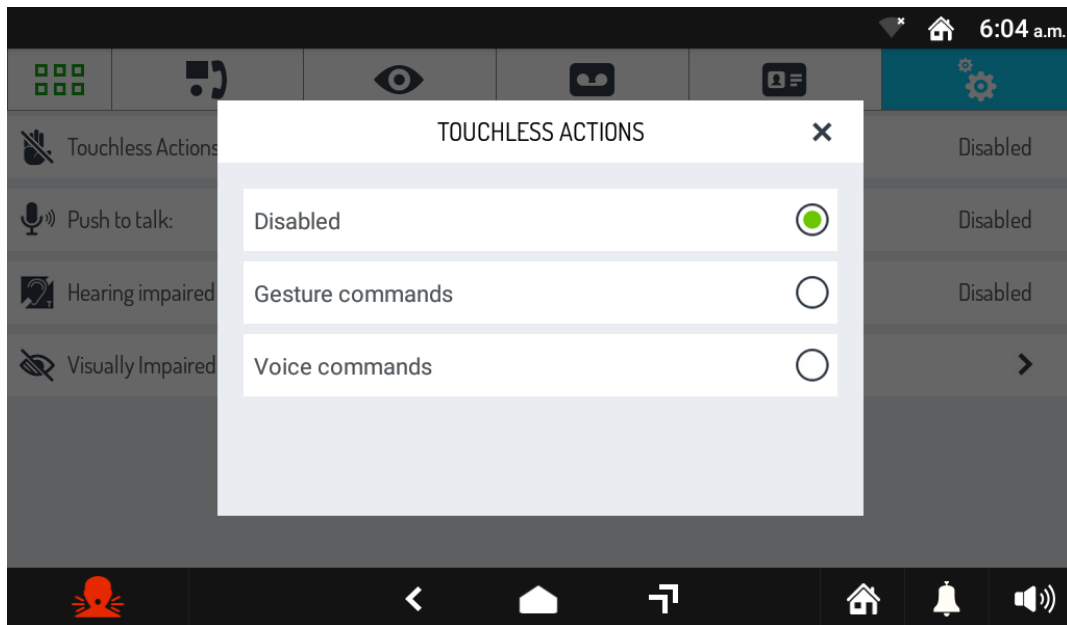
- Turn on the screen by tapping it anywhere or pressing the Home key.
- Press the  icon to access the Top Page and then the  icon for the video door phone application.
- Press the  icon in the upper right corner to access the video door phone configurations page:



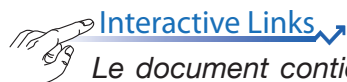
- Press the **Accessibility** item to display the screen listing the different ways to use the video door phone:



- Press the **Touchless Actions** parameter, a pop-up screen is displayed.



- Select **Gesture Commands** to enable this mode on the video door phone.



Le document contient des [LIENS INTERACTIFS](#) pour rendre la consultation plus rapide et plus efficace.

FRANÇAIS

SOMMAIRE

1. COMMANDES GESTUELLES (GESTURE)	25
1.1 Allumage de l'écran	25
1.2 Activation de la phonie	25
1.3 Mettre fin à la conversation	26
1.4 Ouverture porte piétonne	27
1.5 Ouverture porte cochère	28
1.6 Appel au standard	29
1.7 Activation automatique	30
1.8 Affichage des éventuelles caméras supplémentaires des postes d'appel	30
1.9 Mettre fin à l'activation automatique	31
1.10 Fermer la sélection des commandes gestuelles	32
2 ACTIVATION DES COMMANDES GESTUELLES	33

Les informations contenues dans ce livret ont été collectées et vérifiées avec soin, cependant la société ne peut être tenue responsable des erreurs ou omissions. La société se réserve le droit d'apporter des améliorations ou des modifications aux produits à tout moment et sans préavis e prestations décrites dans le livret.

Il est également possible que ce livret contienne des références ou des informations sur des non-produits ou services encore commercialisé. De telles références ou informations ne signifient en aucun cas que la société a l'intention de commercialiser de tels produits ou services.

Toutes les marques citées dans le document appartiennent à leurs propriétaires respectifs.

Tous les droits sont réservés. La reproduction partielle ou totale de ce document est autorisée aux seules fins de l'utilisation du moniteur 1760/32.

1. COMMANDES GESTUELLES (GESTURE)

Le moniteur Réf. 1760/32 permet l'activation de certaines fonctions de vidéophone à l'aide de commandes gestuelles. En passant la main devant le **Capteur IR**, il est possible, par exemple : de répondre à un appel ou d'ouvrir la porte piétonne sans avoir à appuyer sur les boutons de l'écran.

Pour utiliser les commandes gestuelles, la fonction doit être activée dans le menu de configuration du moniteur (se référer au chapitre [Activation des commandes gestuelles](#)).

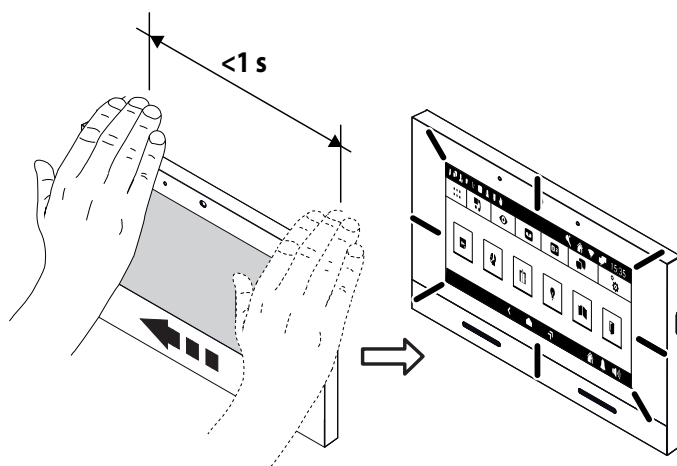
Une fois la fonction activée, la barre supérieure de l'écran visualise l'icône suivante .

Pour activer les fonctions qui nécessitent plus d'un passage de la main, le passage suivant doit avoir lieu dans la seconde qui suit le précédent.

Voici les instructions d'utilisation relatives à l'activation de fonctions à l'aide des commandes gestuelles.

1.1 ALLUMAGE DE L'ÉCRAN

- Effectuez un balayage avec votre main lorsque l'écran est en mode veille.

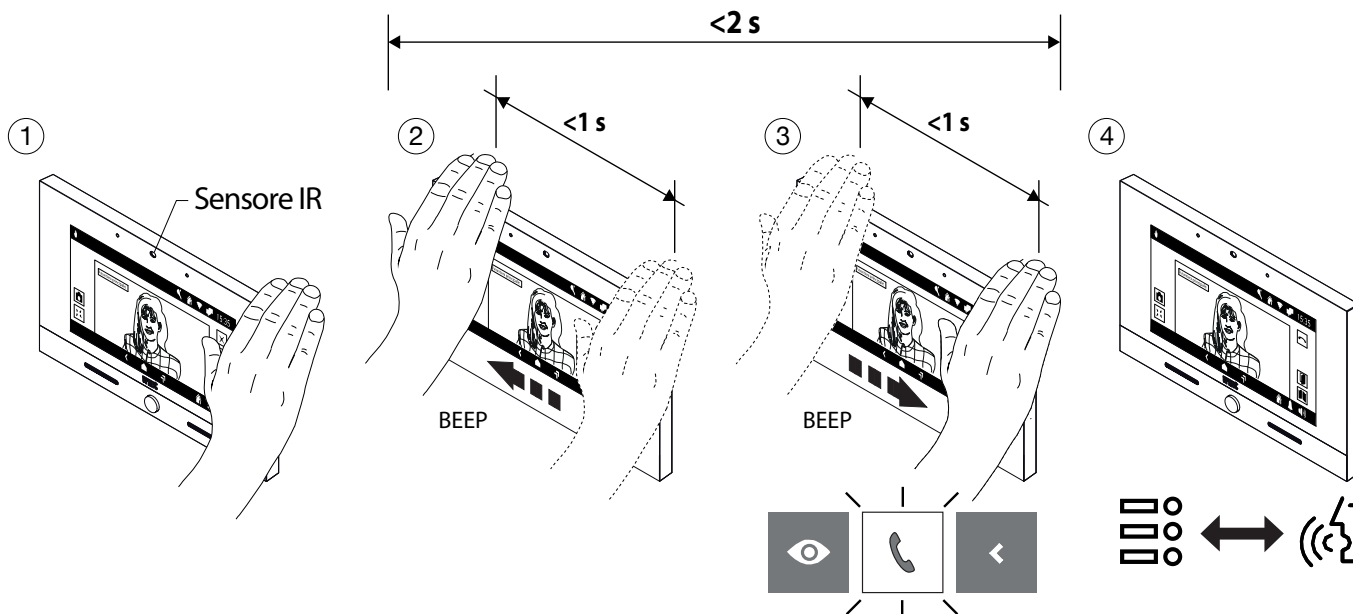


1.2 ACTIVATION DE LA PHONIE

Il est possible d'activer la phonie dans les 2 modes suivants :

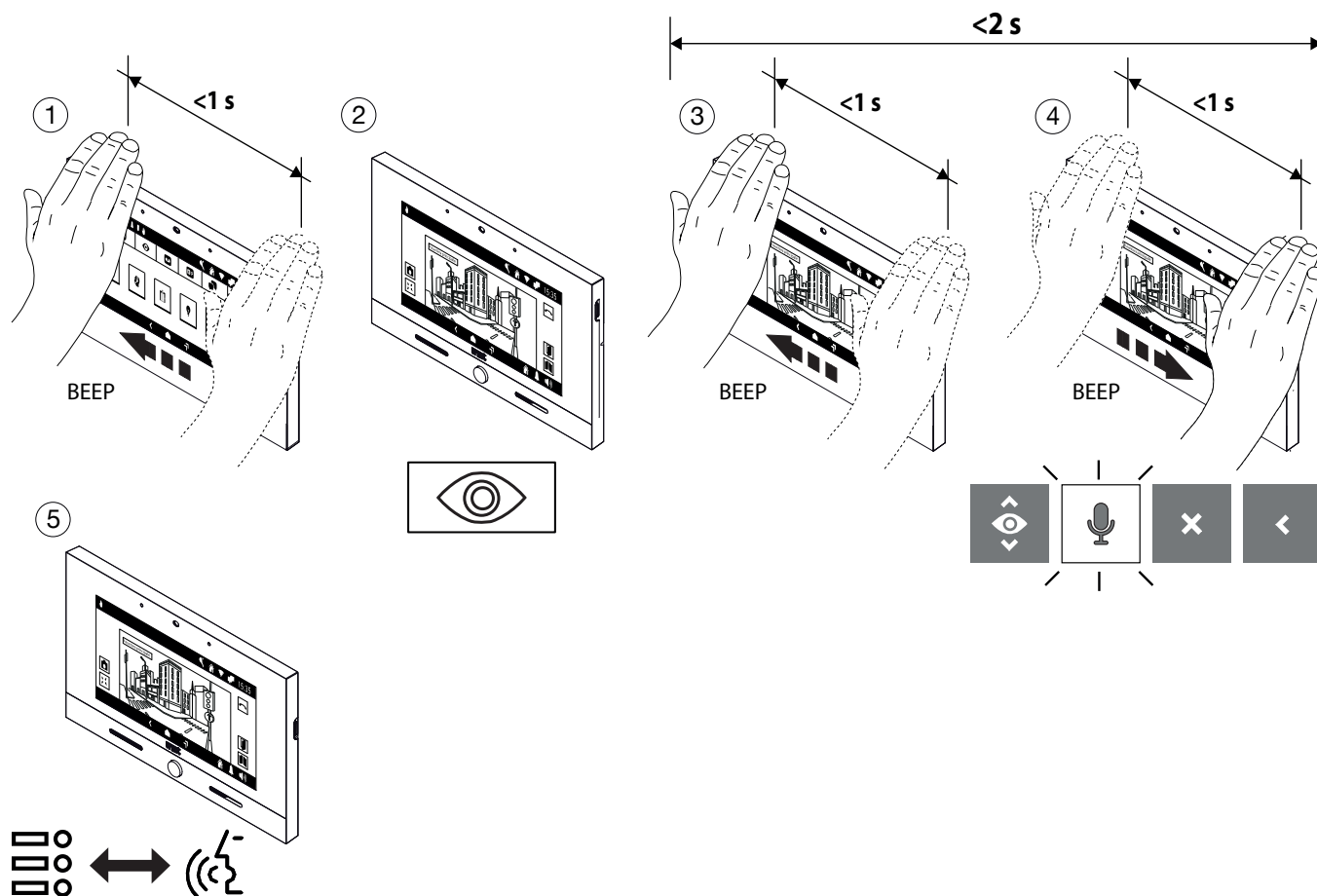
1. En attente de réponse (lors de la réception d'un appel)

- Effectuer deux passages de la main pendant que le moniteur reçoit un appel ; l'écran affiche la page-écran suivante mettant en évidence l'icône d'activation de la phonie.
- Après quelques secondes, la communication est établie avec l'appelant.



2. En mode activation automatique

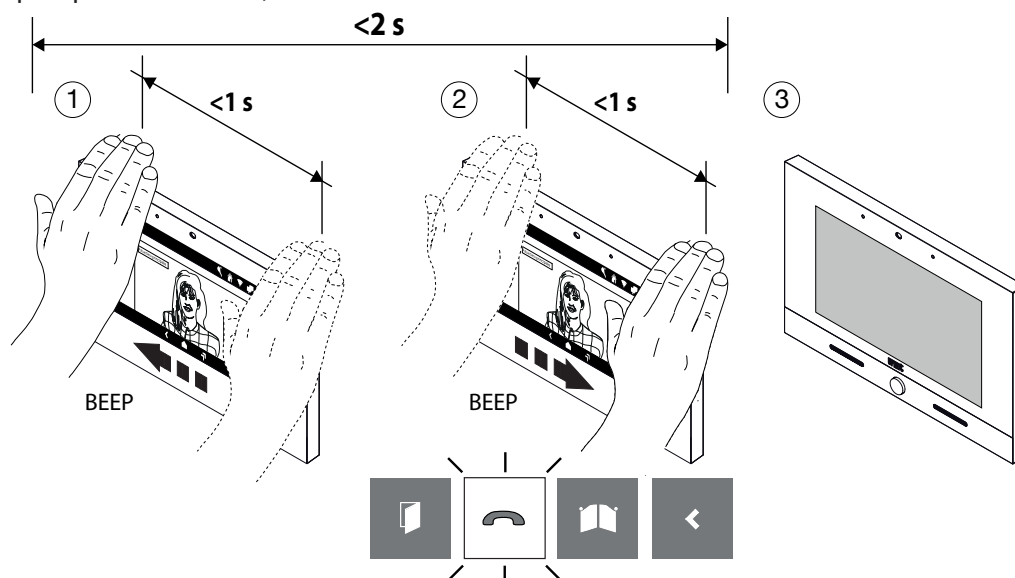
- Allumez l'écran (voir commande vocales [Allumage de l'écran](#)).
- Effectuer un passage de la main lorsque l'écran est allumé : la page-écran suivante est affichée avec l'icône de la fonction d'activation automatique mise en évidence.
- Après quelques secondes, l'activation automatique est activée et l'écran affiche l'image prise depuis le poste d'appel.
- Effectuer deux passages de la main : la page-écran suivante est affichée avec l'icône d'activation de la phonie mise en évidence.
- Après quelques secondes, la communication est établie avec le poste d'appel.



1.3 METTRE FIN À LA CONVERSATION

En phonie

- Pour mettre fin à la conversation, effectuer deux passages lorsque le moniteur est en communication : l'écran affiche l'icône de fin de conversation mise en évidence.
- Après quelques secondes, le moniteur met fin à la conversation.

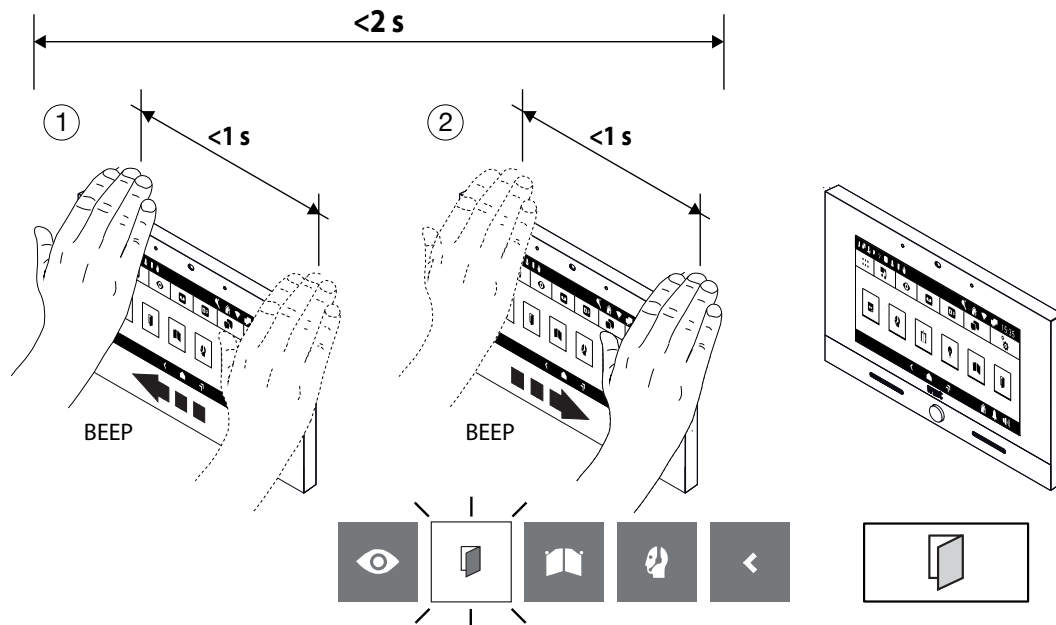


1.4 OUVERTURE PORTE PIÉTONNE

Il est possible d'ouvrir la porte piétonne dans les 2 modes suivants :

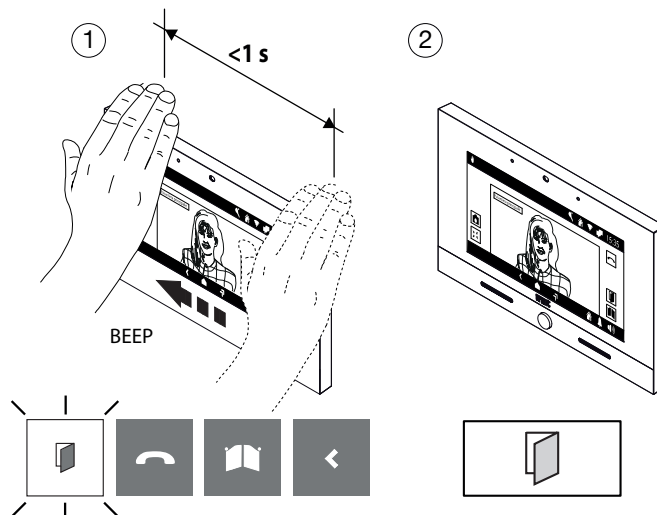
1. Au repos (écran éteint)

- Allumez l'écran (voir commande vocales [Allumage de l'écran](#)).
- Effectuer deux passages lorsque l'écran est allumé : la page-écran suivante est affichée avec l'icône d'ouverture de la porte piétonne mise en évidence.
- Après quelques secondes, la porte piétonne est ouverte et l'écran affiche la Page d'accueil.



2. En phonie

- Effectuer un passage pendant que le moniteur est en communication avec un poste d'appel ; l'écran affiche la page-écran suivante mettant en évidence l'icône d'ouverture de la porte piétonne.
- Après quelques secondes, la porte piétonne est ouverte.

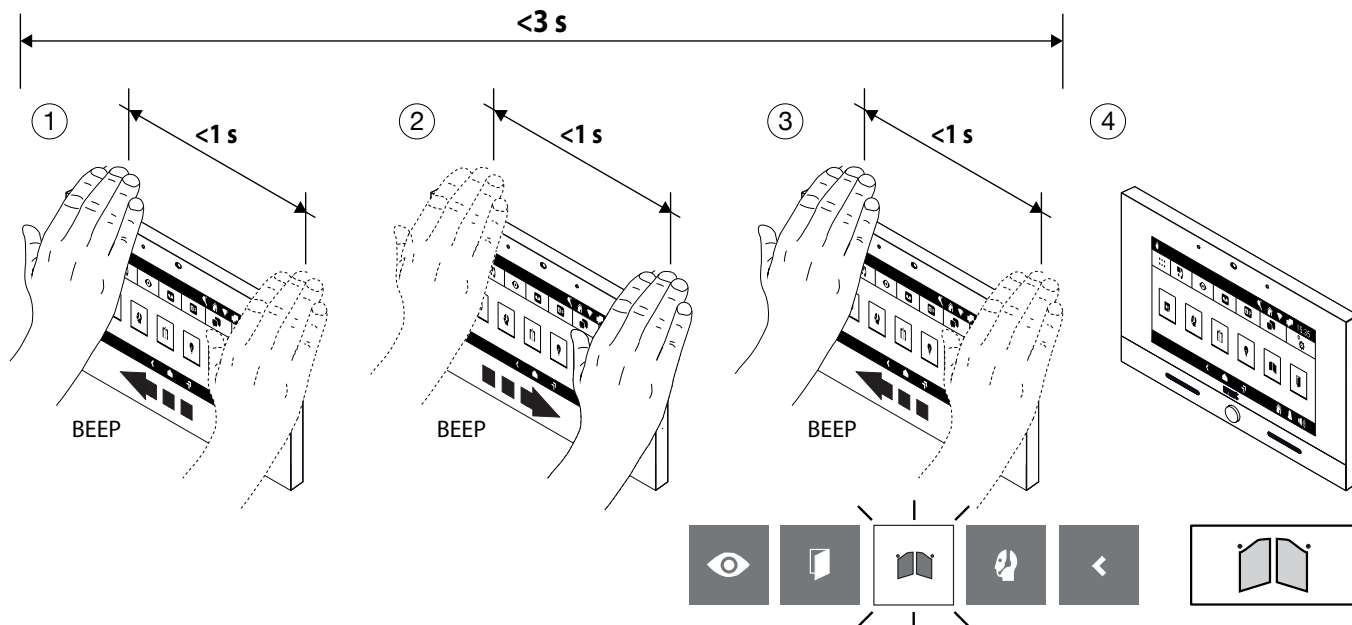


1.5 OUVERTURE PORTE COCHÈRE

Il est possible d'ouvrir la porte cochère dans les 2 modes suivants :

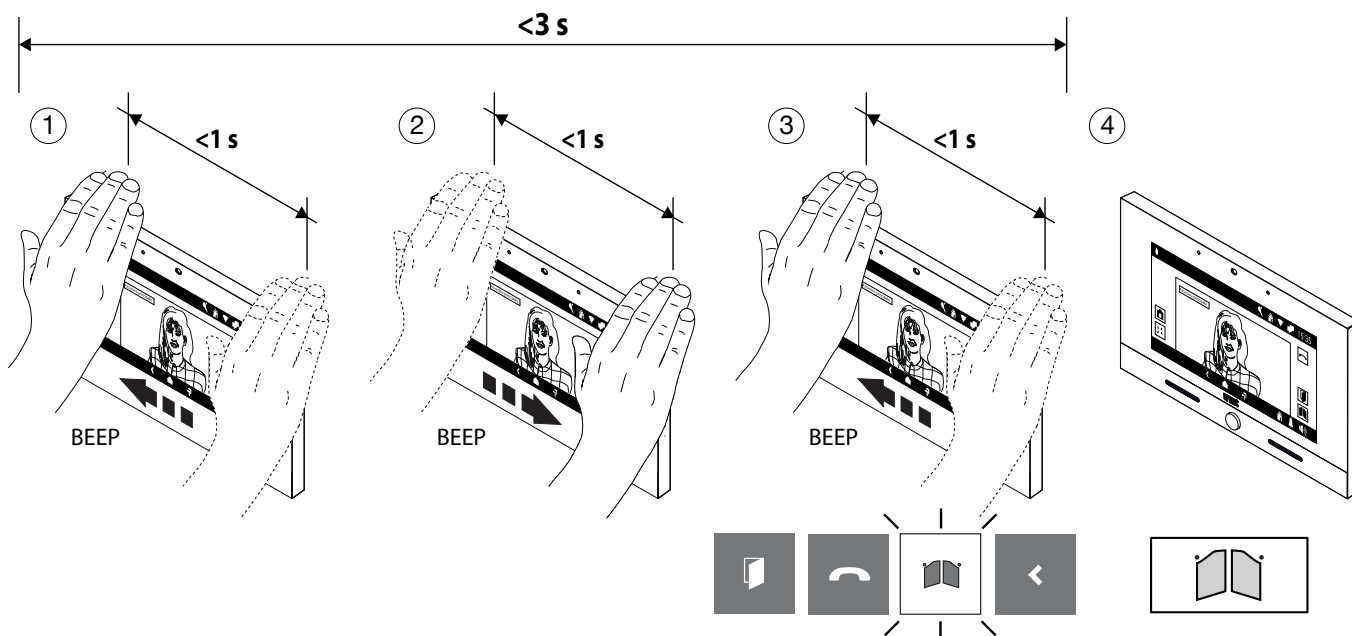
1. Au repos (écran éteint)

- Allumez l'écran (voir commande vocales [Allumage de l'écran](#)).
- Effectuer trois passages lorsque l'écran est allumé : la page-écran suivante est affichée avec l'icône d'ouverture de la porte cochère mise en évidence.
- Après quelques secondes, la porte cochère est ouverte et l'écran affiche la Page d'accueil.



2. En phonie

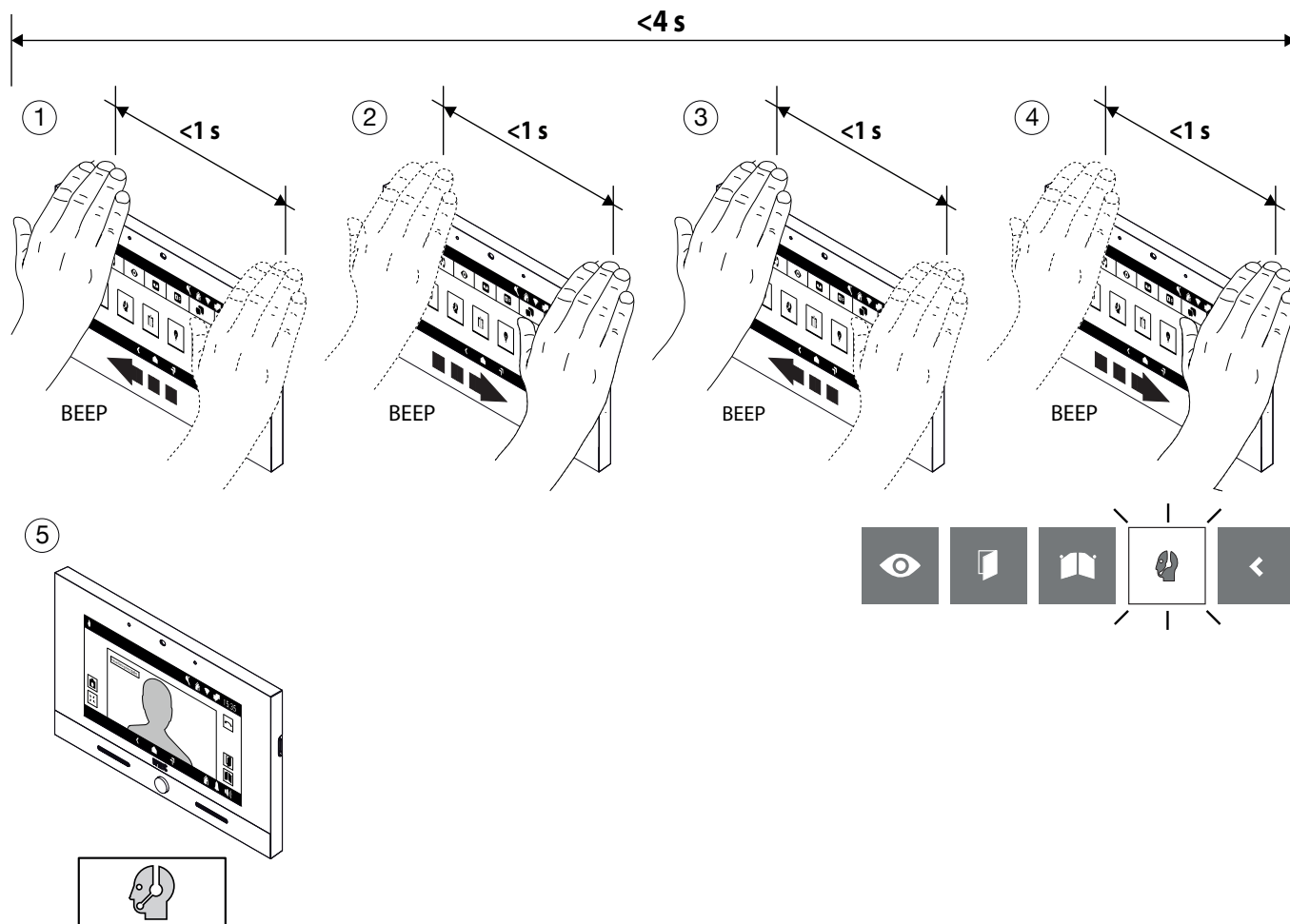
- Effectuer trois passages pendant que le moniteur est en communication avec un poste d'appel ; l'écran affiche la page-écran suivante mettant en évidence l'icône d'ouverture de la porte cochère.
- Après quelques secondes, la porte cochère est ouverte.



1.6 APPEL AU STANDARD

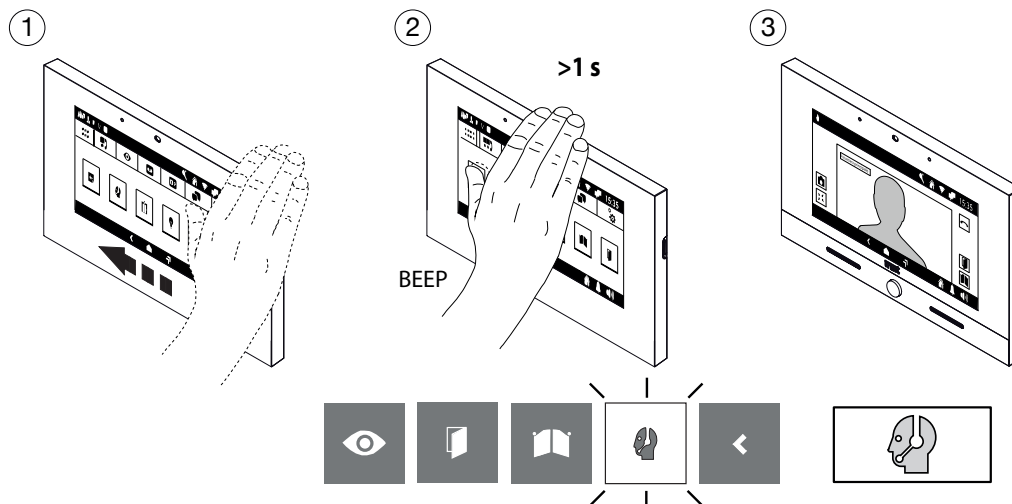
1. Mode avec plusieurs transferts

- Allumez l'écran (voir commande vocales [Allumage de l'écran](#)).
- Effectuer 4 passages sur le capteur IR lorsque l'écran est allumé, l'icône d'appel du standard s'affiche.
- Après quelques secondes, l'appel vers le standard est lancé.



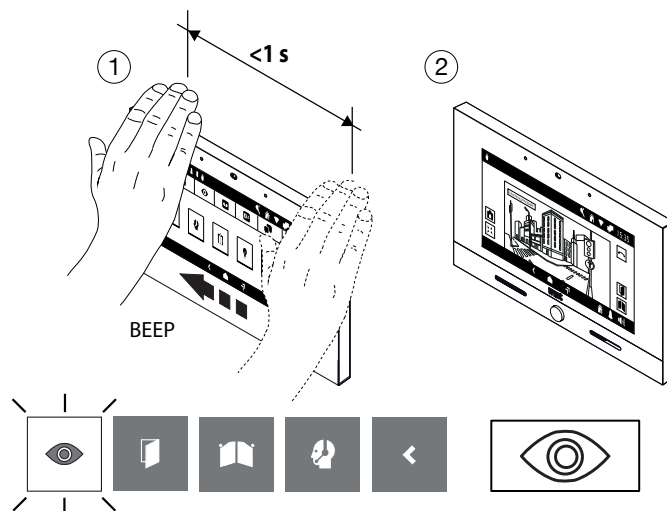
2. Mode avec passage avec la butée à main

- Allumez l'écran (voir commande vocales [Allumage de l'écran](#)).
- Effectuer 1 passage avec un arrêt de plus d'1 seconde sur le capteur IR lorsque l'écran est allumé, l'icône d'appel standard s'affiche.
- Après quelques secondes, l'appel vers le standard est lancé.



1.7 ACTIVATION AUTOMATIQUE

- Allumez l'écran (voir commande vocales [Allumage de l'écran](#)).
- Effectuer un passage lorsque l'écran est allumé : la page-écran suivante est affichée avec l'icône de la fonction d'activation automatique mise en évidence.
- Après quelques secondes, l'activation automatique est activée : l'écran affiche l'image prise depuis le poste d'appel.

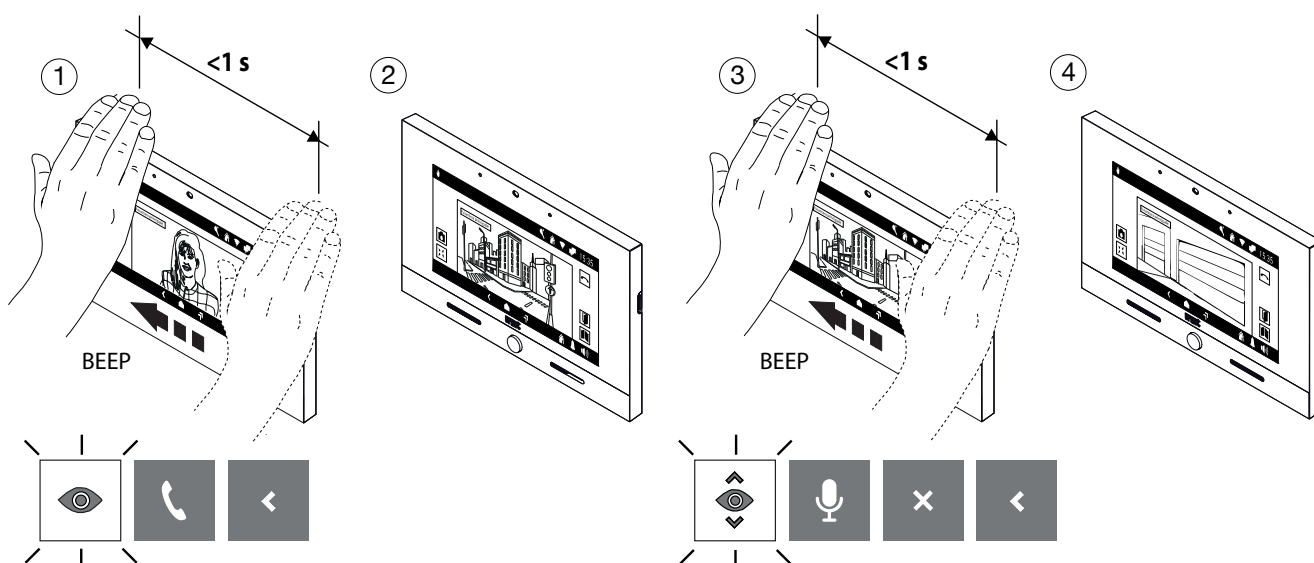


1.8 AFFICHAGE DES ÉVENTUELLES CAMÉRAS SUPPLÉMENTAIRES DES POSTES D'APPEL

Les images prises par les éventuelles caméras supplémentaires peuvent être affichées dans les 2 modes suivants :

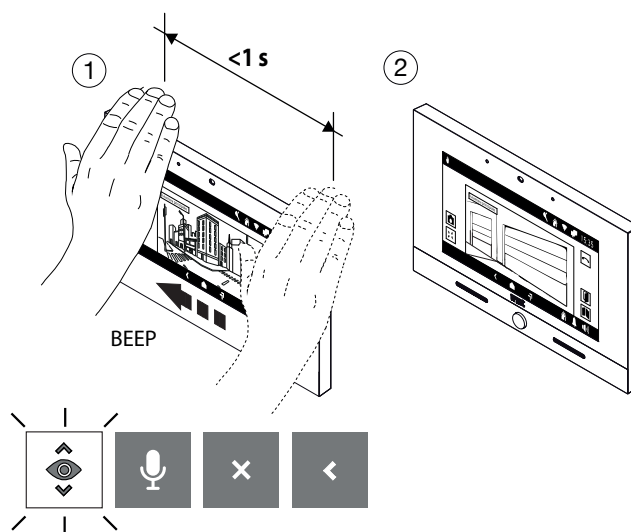
1. En attente de réponse (lors de la réception d'un appel)

- Effectuer un passage sur le moniteur pendant que l'on reçoit un appel ; l'écran affiche la page-écran suivante mettant en évidence l'icône de visualisation des images prises par les caméras.
- Après quelques secondes, l'écran affiche l'image prise par la première caméra supplémentaire du poste d'appel.
- Effectuer un passage de la main pour visualiser l'image prise par la caméra qui suit, le cas échéant : l'écran affiche la page-écran suivante avec l'icône du cycle caméra mise en évidence.
- Après quelques secondes, l'écran affiche l'image prise par la caméra qui suit.



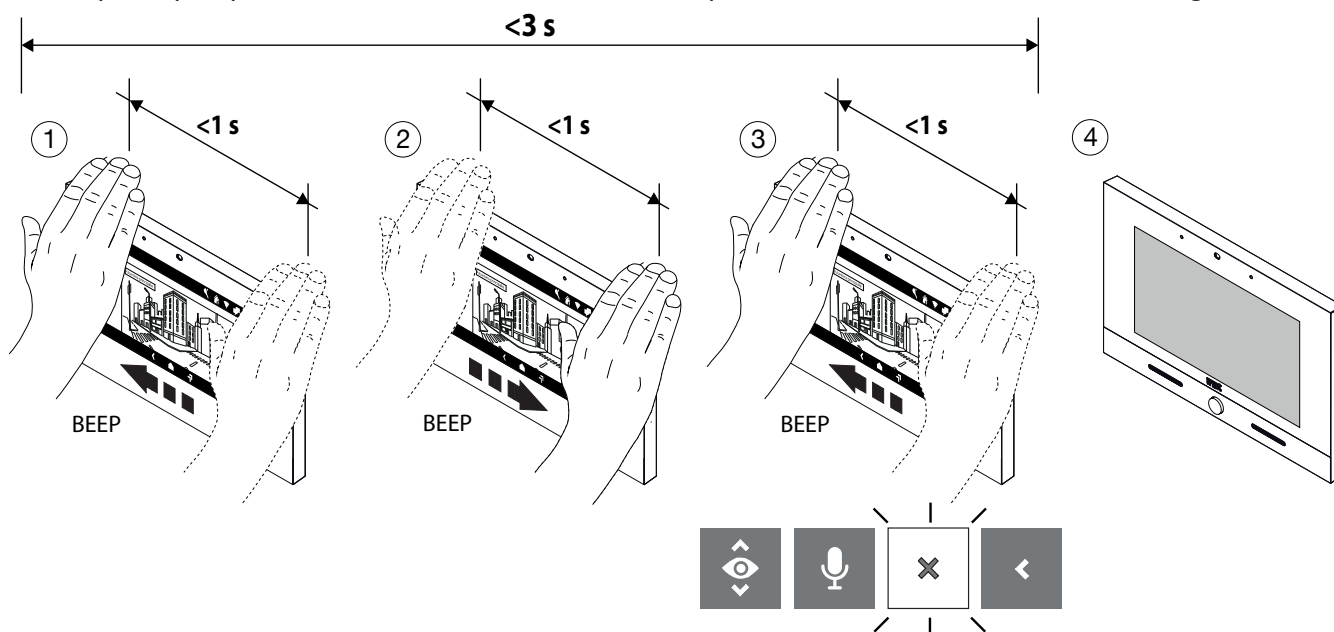
2. En mode activation automatique

- Allumez l'écran (voir commande vocales [Allumage de l'écran](#)).
- Activez l'auto-activation automatique (voir commande gestuelle [Activation automatique](#)).
- Effectuer un passage lorsque l'écran est allumé : la page-écran suivante est affichée avec l'icône de la fonction d'activation automatique mise en évidence.
- Après quelques secondes, l'activation automatique est activée : l'écran affiche l'image prise depuis le poste d'appel.



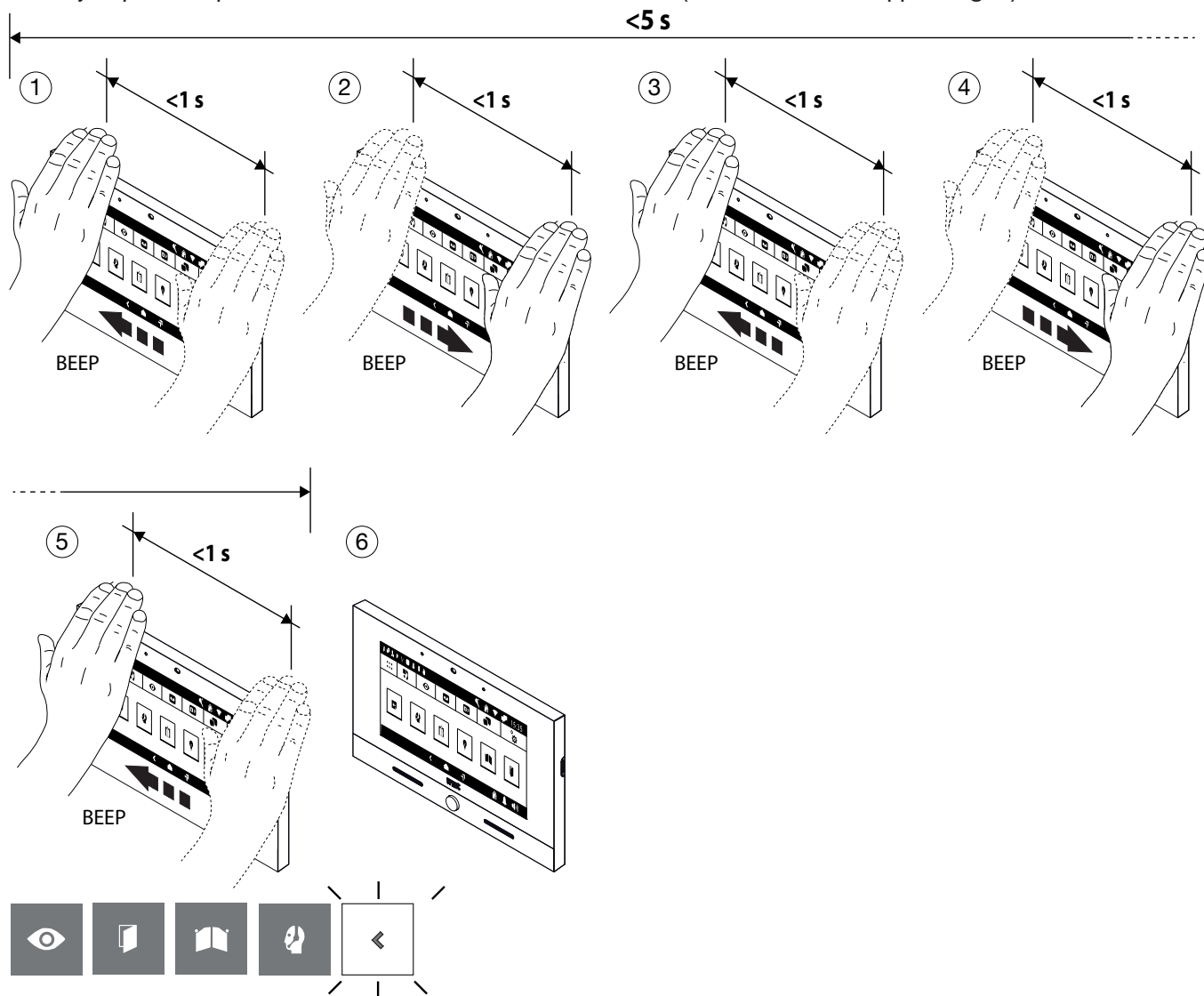
1.9 METTRE FIN À L'ACTIVATION AUTOMATIQUE

- Effectuer trois passages de la main pendant que le moniteur est en mode activation automatique: l'écran affiche la page-écran suivante mettant en évidence l'icône qui permet de mettre fin à l'activation automatique.
- Après quelques secondes, l'activation automatique est fermée et l'écran affiche la Page d'accueil.






1.10 FERMER LA SÉLECTION DES COMMANDES GESTUELLES

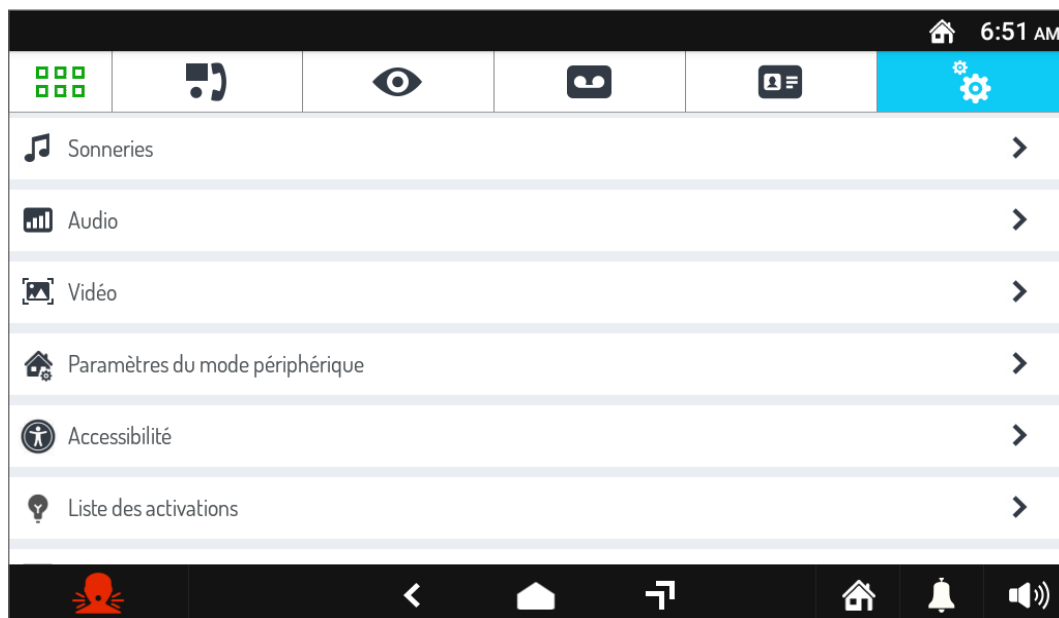
- Pour fermer la sélection des commandes gestuelles, effectuer une série de passages de la main jusqu'à ce que l'icône de fermeture ne soit affichée (dans ce cas, cinq passages).



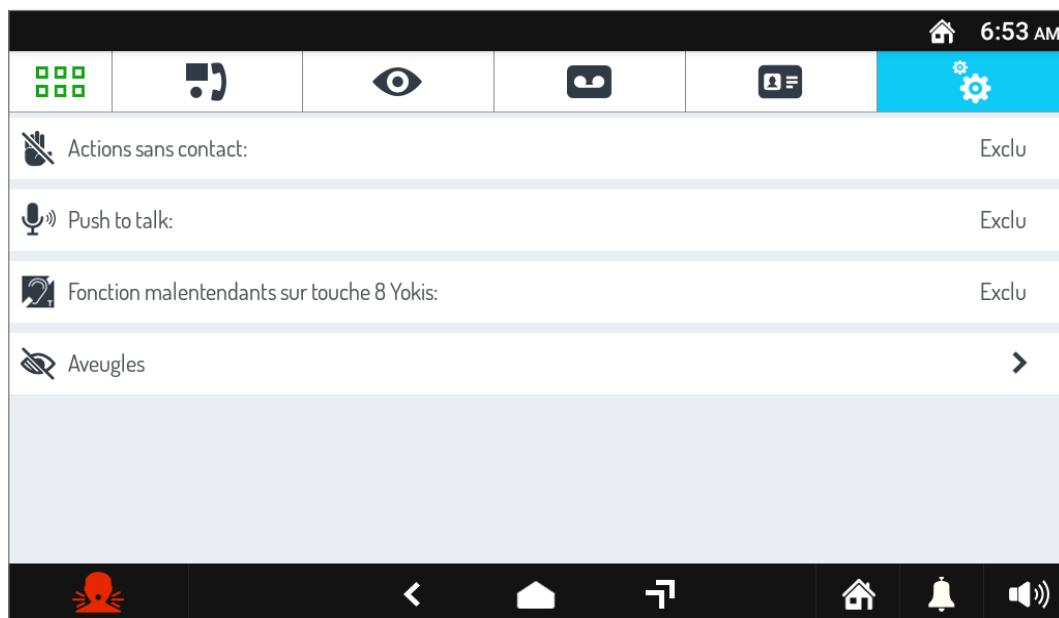
2 ACTIVATION DES COMMANDES GESTUELLES

L'élément de menu « Accessibilité » permet d'activer les commandes gestuelles (Gesture) sur le moniteur. Pour procéder à l'activation, suivre la procédure ci-dessous :

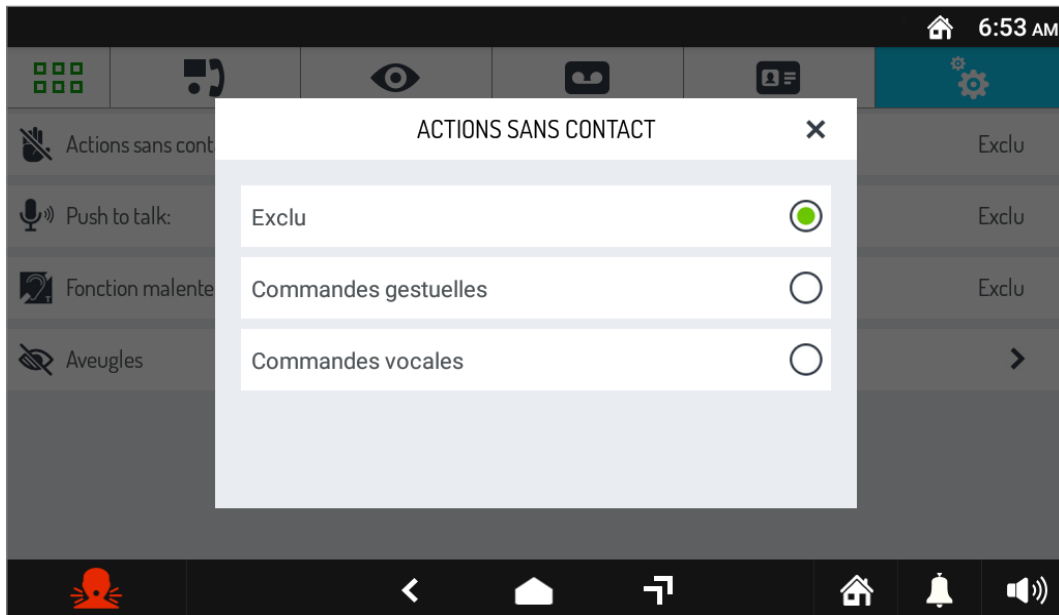
- Allumer l'écran en le touchant dans un point quelconque ou en appuyant sur la touche d'Accueil.
- Appuyer sur l'icône  pour accéder à la Top Page, puis sur l'icône  pour l'application du moniteur.
- Appuyer sur l'icône  dans le coin supérieur droit pour accéder à la page de configuration du moniteur :



- Appuyer sur l'élément **Accessibilité** pour afficher la page-écran répertoriant les différents modes d'utilisation du moniteur :



- En appuyant sur le paramètre **Actions sans contact**, une fenêtre contextuelle s'affiche.



- Sélectionner l'élément **Commandes gestuelles** pour activer le mode sur le moniteur.

ESPAÑOL

ÍNDICE

1. COMANDOS GESTUALES (GESTURE)	36
1.1 Encendido de la pantalla	36
1.2 Activación de la conversación	36
1.3 Finalización de la conversación	37
1.4 Apertura de la puerta peatonal	38
1.5 Apertura cancela de acceso	39
1.6 Llamada a la centralita	40
1.7 Autoactivación	41
1.8 Visualización de las cámaras adicionales de los puestos de llamada	41
1.9 Terminar una autoactivación	42
1.10 Cerrar la selección de los comandos gestuales	43
2 ACTIVACIÓN DE LOS COMANDOS GESTUALES	44

La información contenida en este folleto ha sido recopilada y verificada con cuidado, sin embargo, La empresa no se hace responsable de ningún error u omisión. La empresa se reserva el derecho el derecho a realizar mejoras o cambios en los productos en cualquier momento y sin previo aviso e servicios descritos en el folleto.

También es posible que este folleto contenga referencias o información sobre no productos o servicios. todavía comercializado. Tales referencias o información no significan en modo alguno que la empresa tiene la intención de comercializar dichos productos o servicios.

Todas las marcas comerciales mencionadas en el documento pertenecen a sus respectivos propietarios.

Reservados todos los derechos. Se autoriza la reproducción total o parcial de este documento con el único fin del uso del videointerfono 1760/32.

1. COMANDOS GESTUALES (GESTURE)

El videointerfono Ref. 1760/32 permite activar algunas de sus funciones mediante los comandos gestuales. Al pasar la mano por delante de la **cámara**, es posible, por ejemplo, responder a una llamada o abrir la puerta peatonal sin tener que pulsar las teclas de la pantalla.

Para utilizar los comandos gestuales, se debe activar la función en el menú de configuración del videointerfono (consultar el capítulo [Activación de los comandos gestuales](#)).

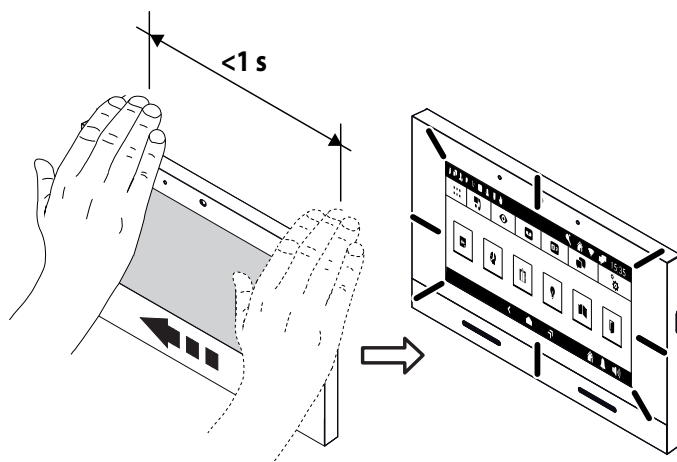
Cuando la función está activa, aparece el siguiente icono  en la barra superior de la pantalla.

Para activar las funciones que requieren más de 1 paso de mano, la siguiente acción debe producirse 1 segundo después del paso anterior.

A continuación, se muestran las indicaciones de uso para activar funciones mediante los comandos gestuales.

1.1 ENCENDIDO DE LA PANTALLA

- Pasar con la mano cuando la pantalla esté en estado inactivo.

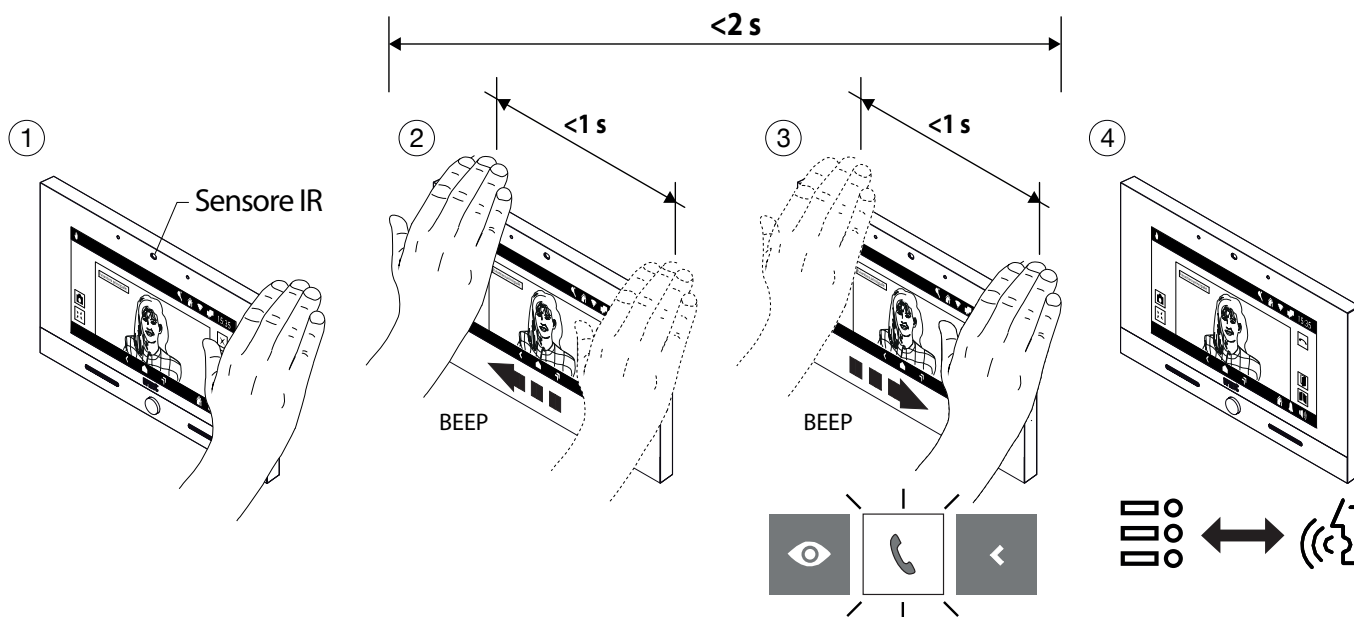


1.2 ACTIVACIÓN DE LA CONVERSACIÓN

Es posible activar la conversación en los 2 modos siguientes:

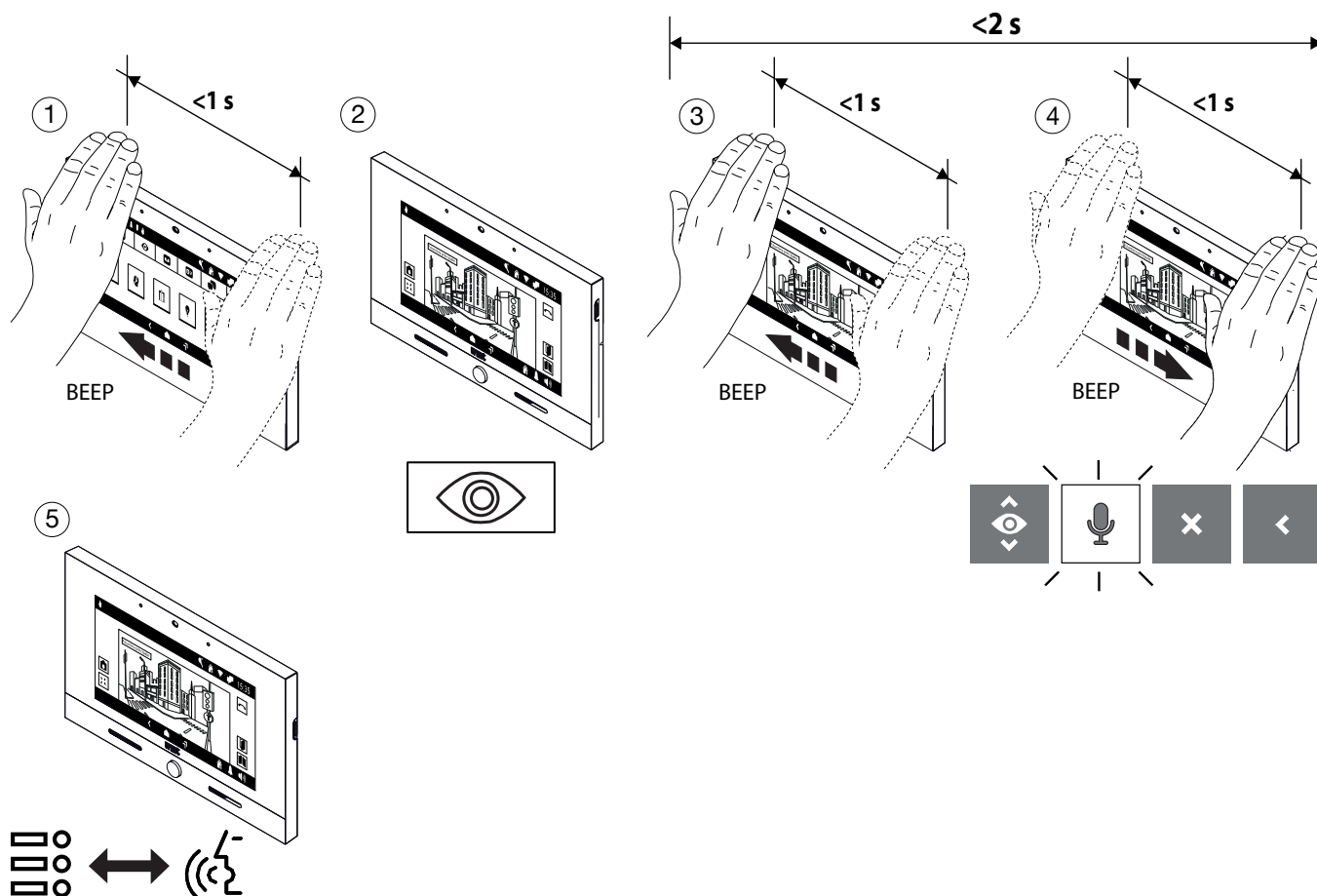
1. En espera de respuesta (al recibir una llamada)

- Pasar 2 veces la mano mientras el videointerfono recibe una llamada y se mostrará la siguiente pantalla, resaltando el icono de activación de la conversación.
- Después de unos segundos, empieza la comunicación con la persona que llama.



2. Autoactivación

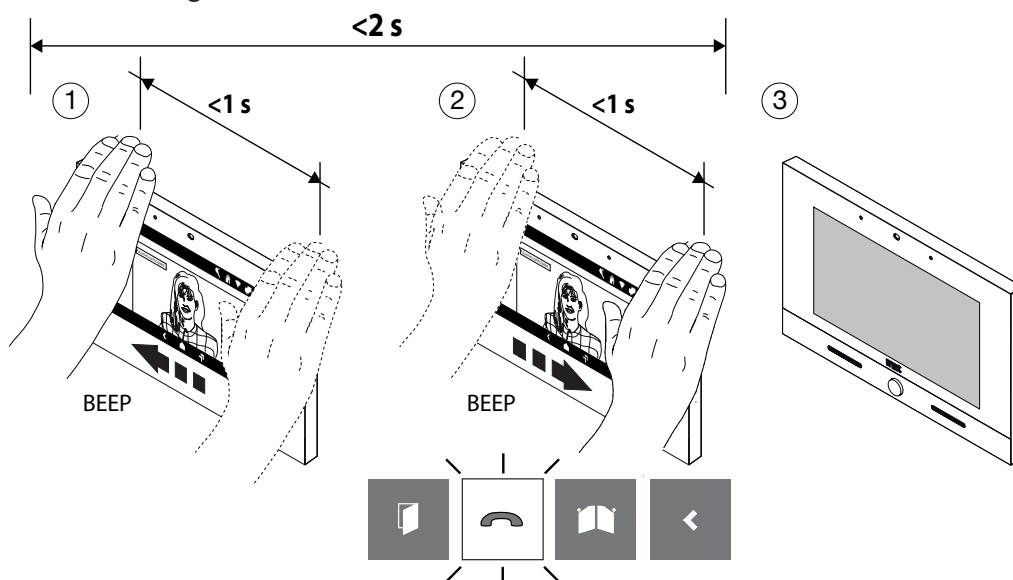
- Encienda la pantalla (consulte la comandos de voze [Encendido de la pantalla](#)).
- Pasar 1 vez la mano cuando la pantalla esté encendida y se mostrará la siguiente pantalla, con el icono de la función de autoactivación resaltado.
- Después de unos segundos, se activa la autoactivación y la pantalla muestra la imagen tomada desde la estación de llamada.
- Pasar 2 veces la mano y se mostrará la siguiente pantalla resaltando el icono de activación de la conversación.
- Después de unos segundos, empieza la comunicación con la estación de llamada.



1.3 FINALIZACIÓN DE LA CONVERSACIÓN

En modo conversación

- Para terminar la llamada, pasar 2 veces la mano cuando el videointerfono esté comunicando y la pantalla mostrará el icono de cierre de la llamada.
- Después de unos segundos, el videointerfono cierra la llamada.

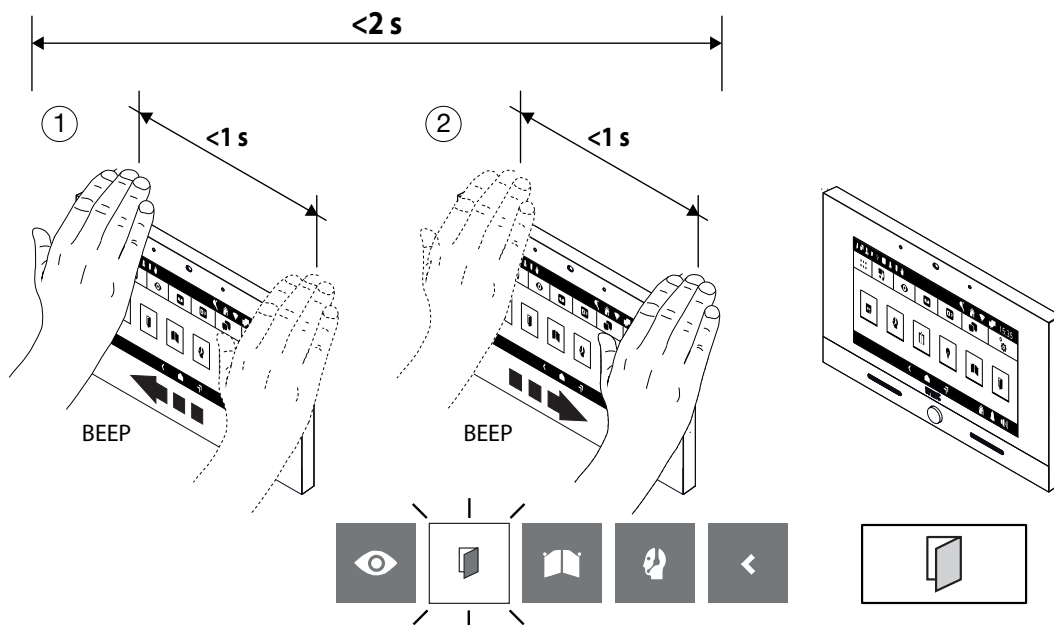


1.4 APERTURA DE LA PUERTA PEATONAL

Es posible abrir la puerta peatonal de las 2 formas siguientes:

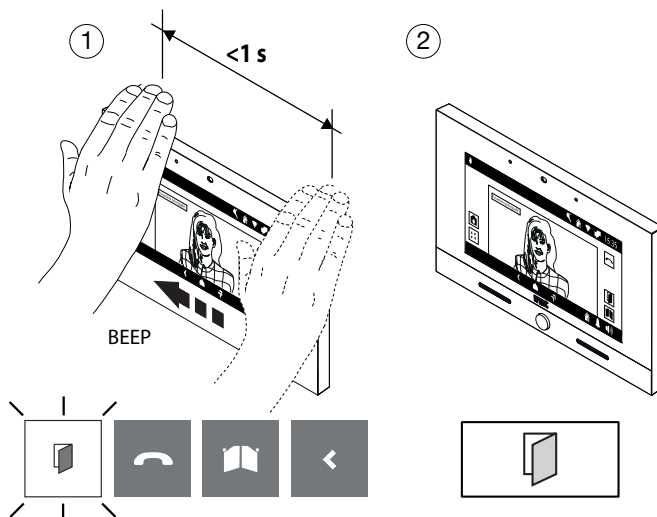
1. En reposo (pantalla apagada)

- Encienda la pantalla (consulte la comandos de voze [Encendido de la pantalla](#)).
- Pasar 2 veces la mano cuando la pantalla esté encendida y se mostrará la siguiente pantalla, con el icono de apertura de la puerta peatonal resaltado.
- Después de unos segundos, se abre la puerta peatonal y la pantalla muestra la página de inicio.



2. En modo conversación

- Pasar 1 vez la mano cuando el videointerfono esté comunicando con una estación de llamada y se mostrará la siguiente pantalla, con el icono de apertura de la puerta peatonal resaltado.
- Después de unos segundos, se abre la puerta peatonal.

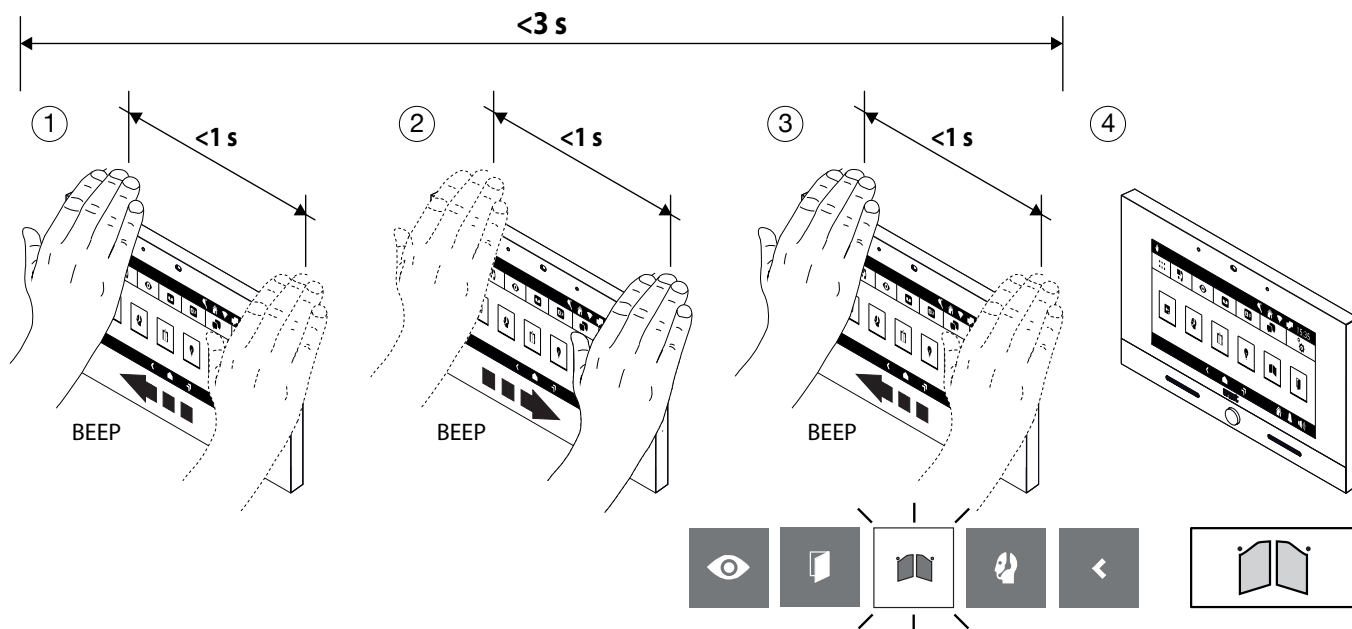


1.5 APERTURA CANCELA DE ACCESO

Es posible abrir la cancela de acceso de las 2 formas siguientes:

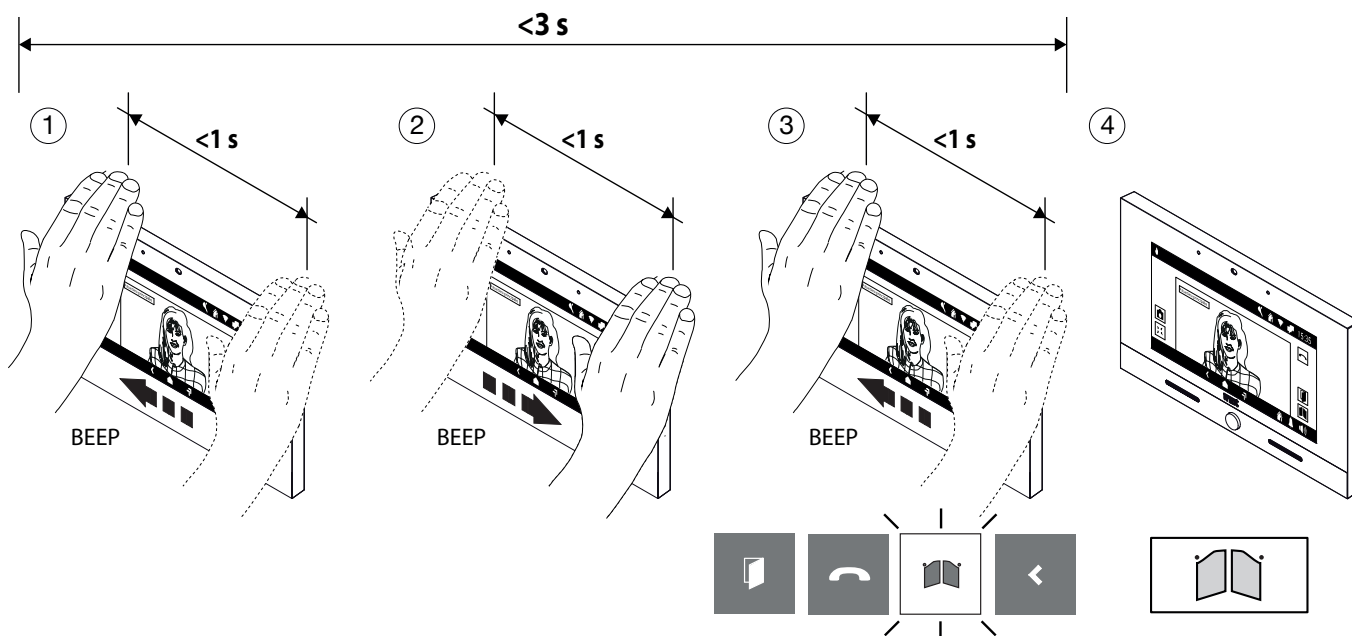
1. En reposo (pantalla apagada)

- Encienda la pantalla (consulte la comandos de voze [Encendido de la pantalla](#)).
- Pasar 3 veces la mano cuando la pantalla esté encendida y se mostrará la siguiente pantalla, con el icono de apertura de la cancela de acceso resaltado.
- Después de unos segundos, se abre la cancela de acceso y la pantalla muestra la página de inicio.



2. En fonía

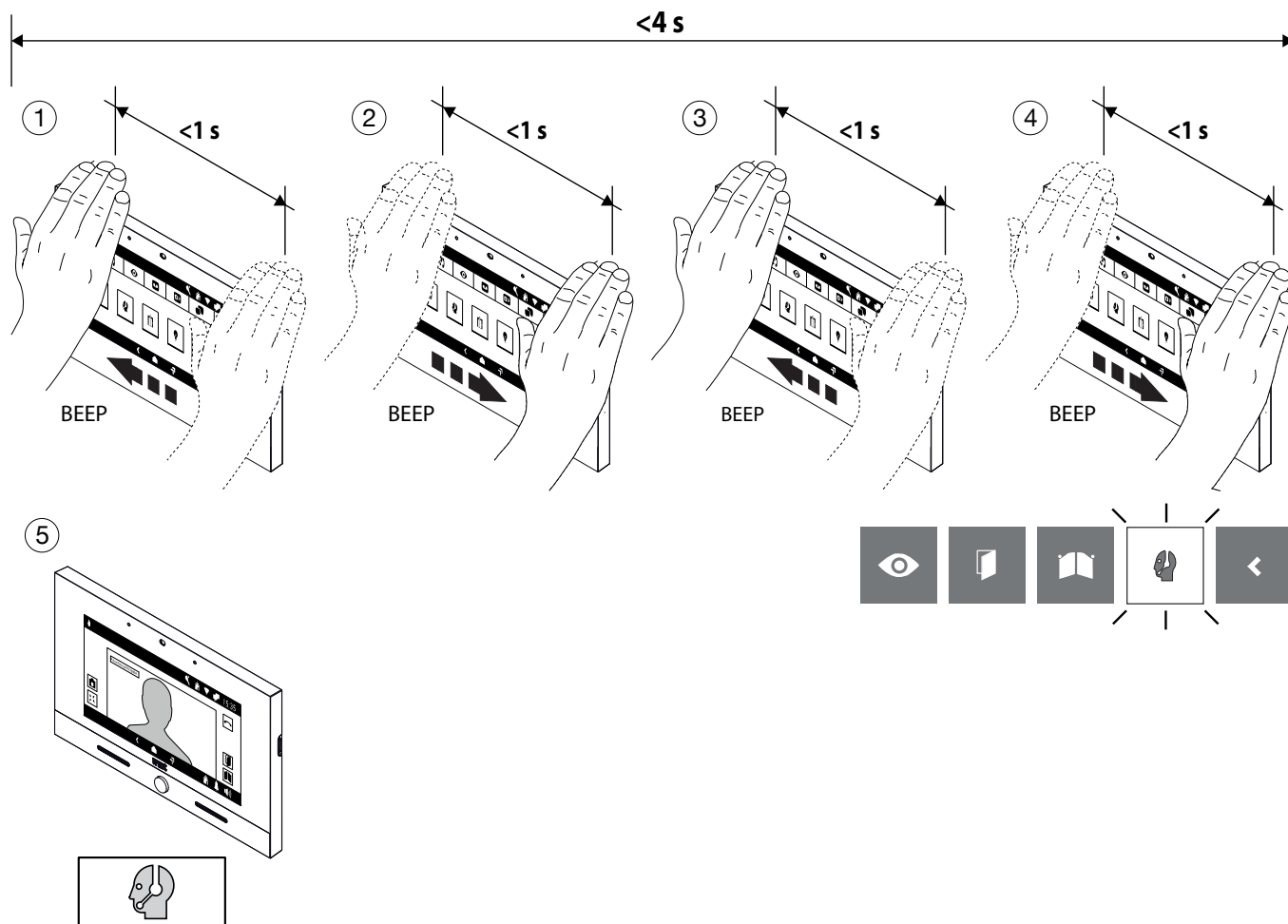
- Realice 3 pases cuando el videointerfono comunique con un puesto de llamada, la pantalla muestra el icono de apertura de la cancela de acceso resaltado.
- Después de unos segundos, se abre la cancela de acceso.



1.6 LLAMADA A LA CENTRALITA

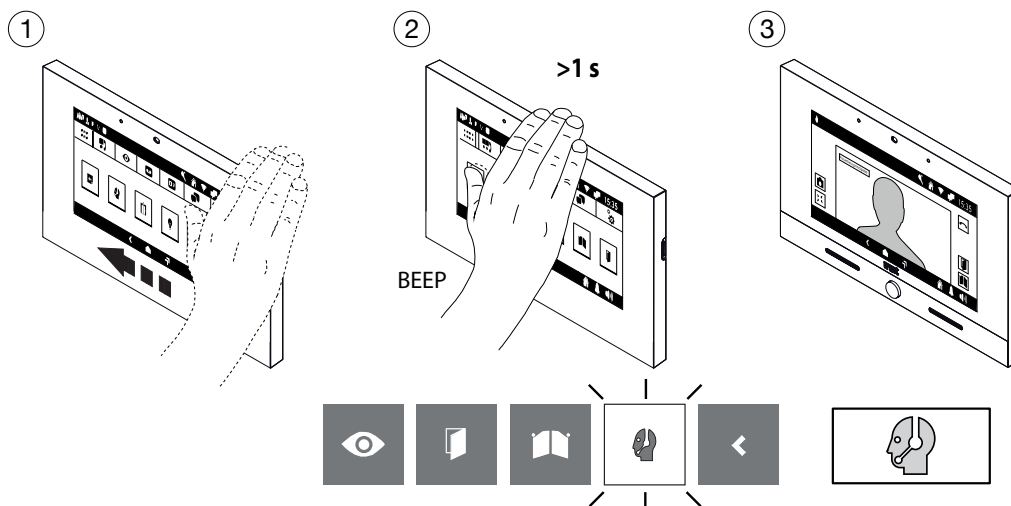
1. Modo con múltiples traspasos de la mano

- Encienda la pantalla (consulte la comandos de voze [Encendido de la pantalla](#)).
- Realice 4 pasos en la cámara web cuando la pantalla está encendida, se muestra el icono de llamada de la centralita.
- Después de unos segundos, inicia la llamada hacia la centralita.



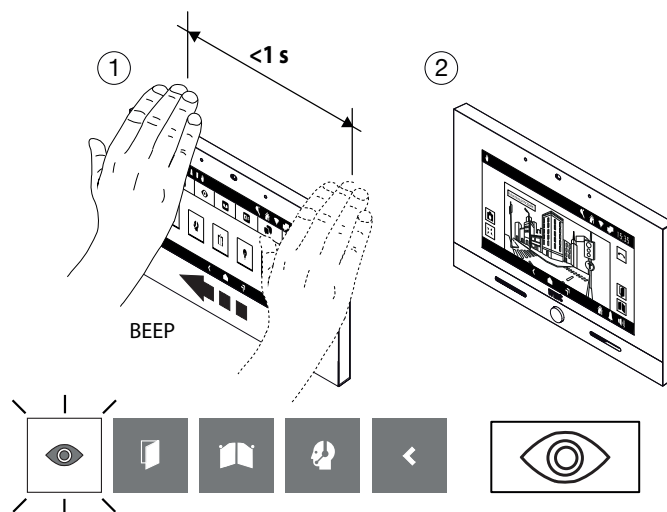
2. Modo con paso con la parada de la mano

- Encienda la pantalla (consulte la comandos de voze [Encendido de la pantalla](#)).
- Realice 1 pasada con una parada de más de 1 segundo en la cámara web cuando la pantalla esté encendida, se muestra el icono de llamada de la centralita.
- Después de unos segundos, inicia la llamada hacia la centralita.



1.7 AUTOACTIVACIÓN

- Encienda la pantalla (consulte la comandos de voze [Encendido de la pantalla](#)).
- Pasar 1 vez la mano cuando la pantalla esté encendida y se mostrará la siguiente pantalla, con el icono de la función de autoactivación resaltado.
- Después de unos segundos, se activa la autoactivación y la pantalla muestra la imagen tomada desde la estación de llamada.

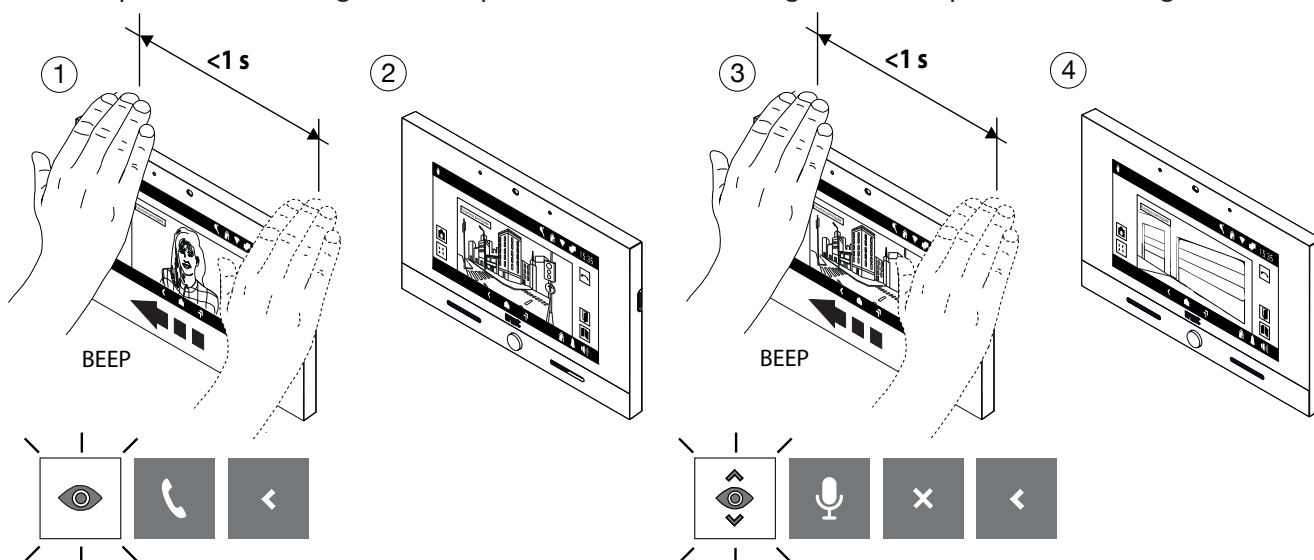


1.8 VISUALIZACIÓN DE LAS CÁMARAS ADICIONALES DE LOS PUESTOS DE LLAMADA

Las imágenes tomadas por cualquier cámara adicional pueden mostrarse en los 2 modos siguientes:

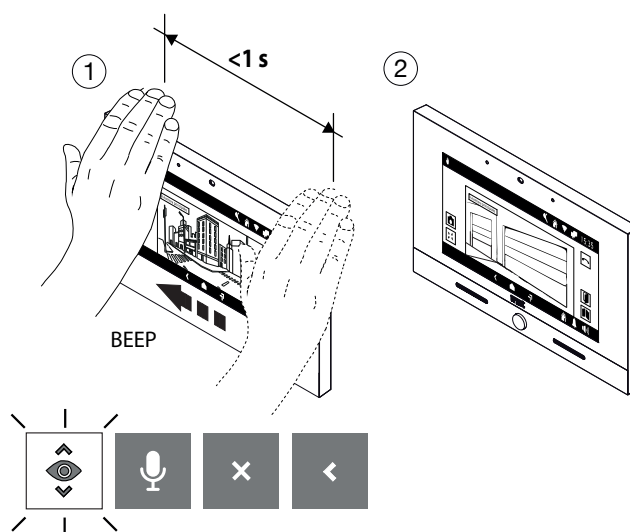
1. En espera de respuesta (al recibir una llamada)

- Pasar 1 vez la mano en el videointerfono mientras se recibe una llamada y se mostrará la pantalla siguiente, con el icono de visualización de las imágenes tomadas por las cámaras resaltado.
- Después de unos segundos, la pantalla muestra la imagen tomada por la primera cámara adicional en la estación de llamada.
- Pasar 1 vez la mano para visualizar la imagen tomada por la cámara adicional, si la hubiera, y se mostrará la pantalla siguiente resaltando el icono del ciclo de la cámara.
- Después de unos segundos, la pantalla muestra la imagen tomada por la cámara siguiente.



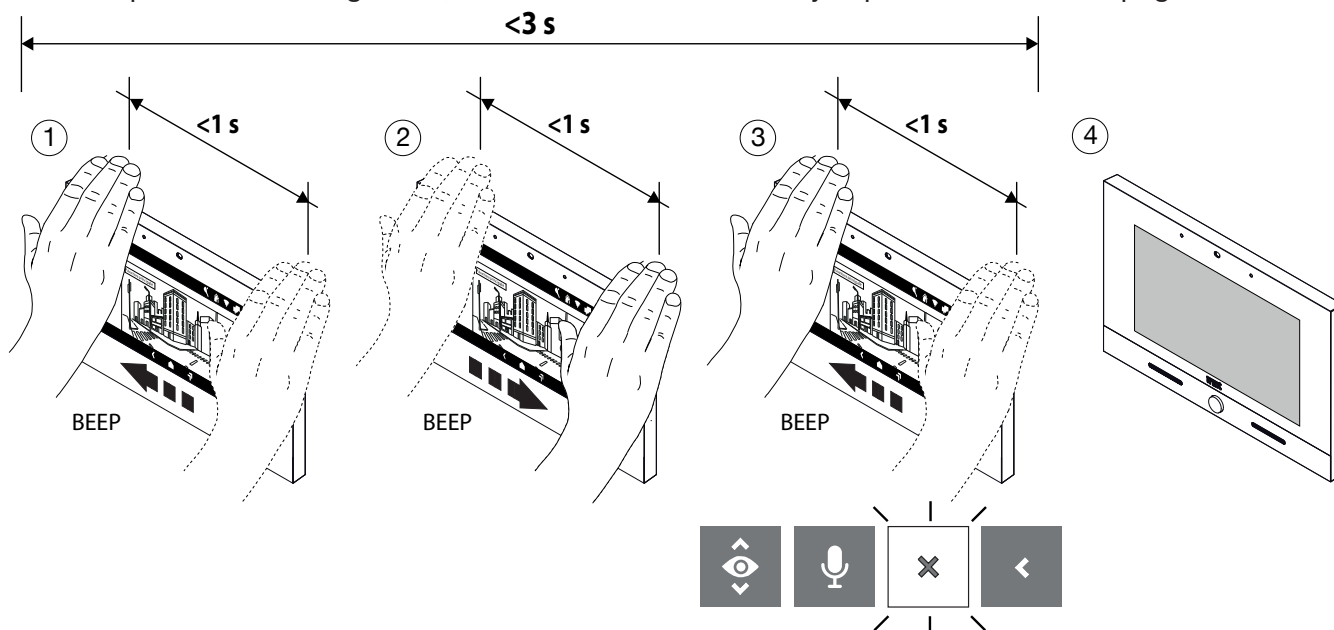
2. En activación automática

- Encienda la pantalla (consulte la comandos de voze [Encendido de la pantalla](#)).
- Activar la autoactivación (ver comando de gestos [Autoactivación](#)).
- Pasar 1 vez la mano cuando la pantalla esté encendida y se mostrará la siguiente pantalla, con el icono de la función de autoactivación resaltado.
- Después de unos segundos, se activa la autoactivación y la pantalla muestra la imagen tomada desde la estación de llamada.



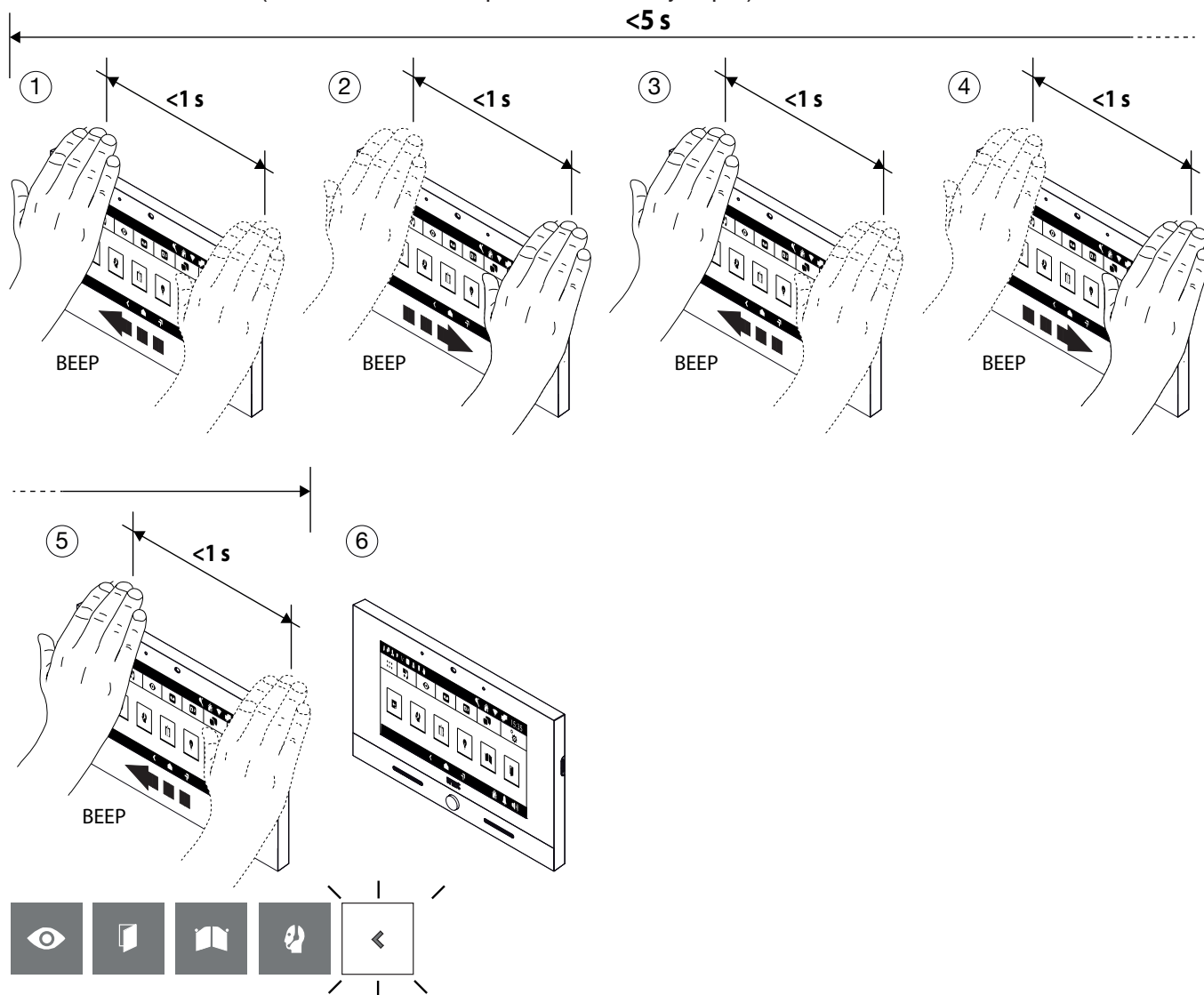
1.9 TERMINAR UNA AUTOACTIVACIÓN

- Pasar 3 veces la mano cuando el videointerfono se haya autoactivado y se mostrará la pantalla siguiente resaltando el icono que permite el cierre de la autoactivación.
- Después de unos segundos, se cierra la autoactivación y la pantalla muestra la página de inicio.






1.10 CERRAR LA SELECCIÓN DE LOS COMANDOS GESTUALES

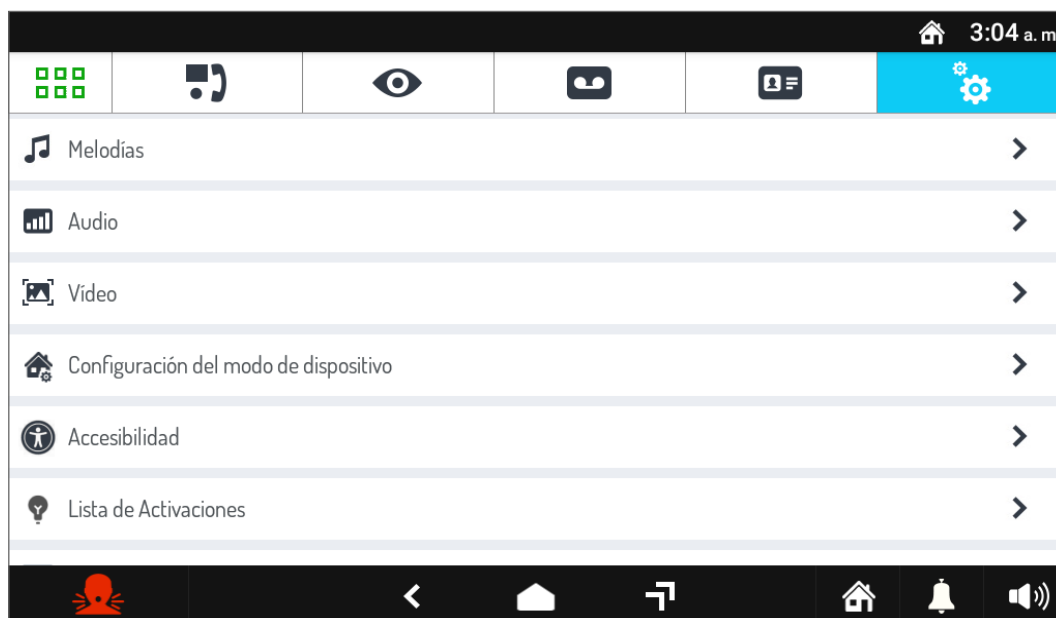
- Para cerrar la selección de comandos gestuales, pasar la mano algunas veces hasta visualizar el icono de cierre (se han realizado 5 pasos en este ejemplo).



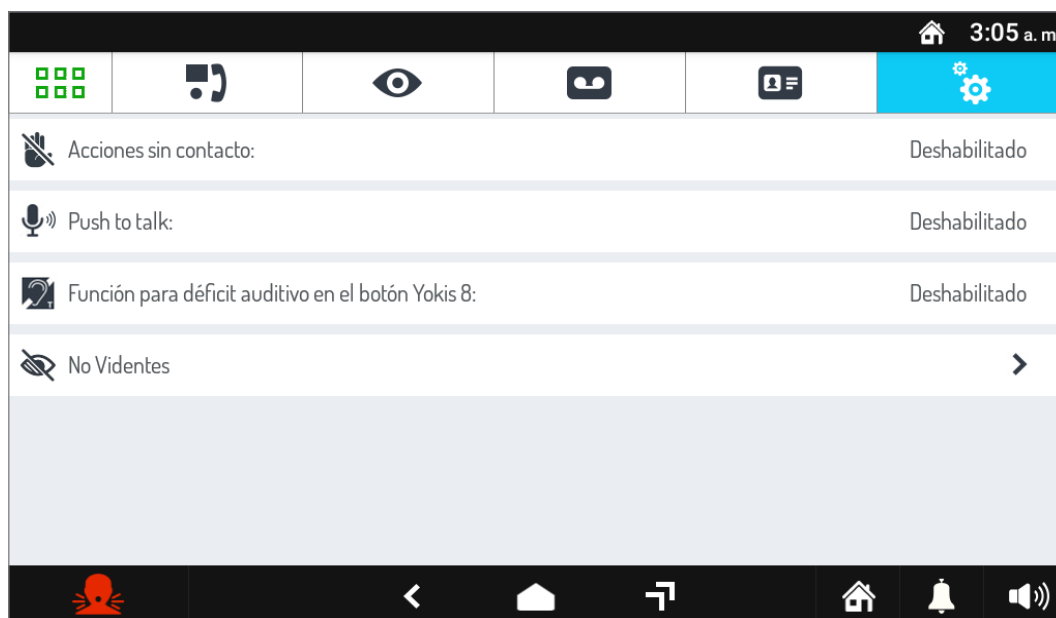
2 ACTIVACIÓN DE LOS COMANDOS GESTUALES

La opción de menú “**Accesibilidad**” permite activar los comandos gestuales (Gesture). Seguir este procedimiento para llevar a cabo la activación:

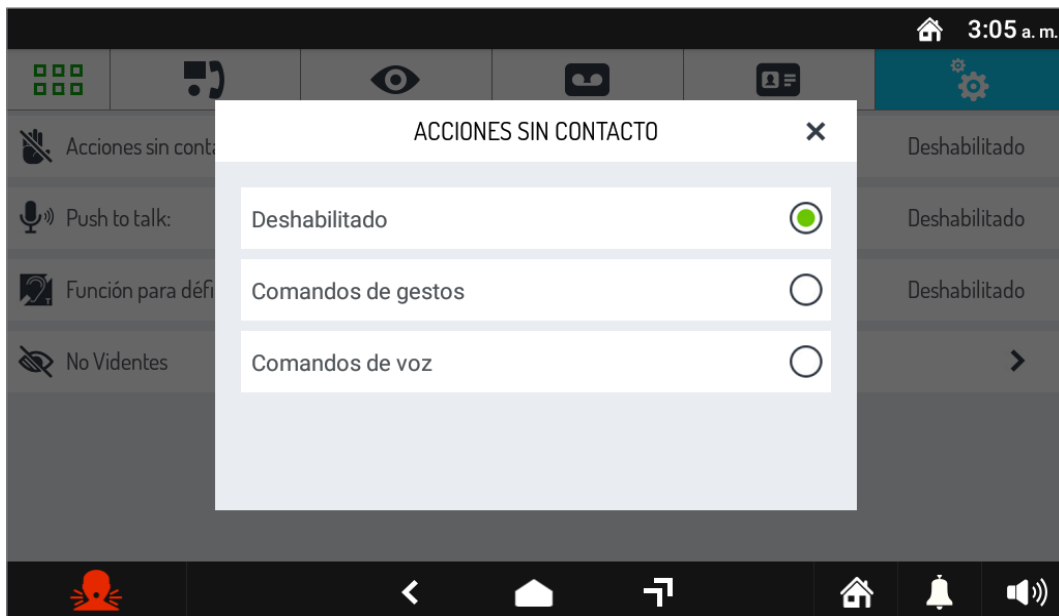
- Encender la pantalla tocándola en un punto cualquiera o pulsando el botón de inicio.
- Pulsar el icono  para acceder al inicio de la página y luego el icono  para la aplicación del videointerfono.
- Premere l’icona  in alto a destra per accedere alla pagina delle configurazioni videocitofoniche:



- Seleccionar la opción **Accesibilidad** para abrir la pantalla con los diferentes modos de uso del videointerfono:



- Pulsar el parámetro **Acciones sin contacto** y se mostrará una pantalla emergente.



- Seleccionar **Comandos gestuales** para activar el modo en el videointerfono.

DS1760-063

URMET S.p.A.
10154 TORINO (ITALY)
VIA BOLOGNA 188/C
Telef. +39 011.24.00.000 (RIC. AUT.)
Fax +39 011.24.00.300 - 323

urmet

LBT21244

Area tecnica
servizio clienti +39 011.23.39.810
<http://www.urmet.com>
e-mail: info@urmet.com